

# METODOLOGIA DE EVALUACIÓN RAPIDA PARA LA ASISTENCIA HUMANITARIA

(Versión Final)



**REDLAC**

Panamá  
Diciembre, 2006

*Organizaciones Regionales participantes del REDLAC:*

*OCHA  
UNDP – BCPR  
WFP  
UNICEF  
IFRC  
ISDR  
PAHO/WHO  
PNUMA  
OXFAM  
CARE  
Plan Internacional*

*Miembros ad-hoc:*

*ECHO – Oficina Regional Centro América, Caribe y Sud América  
OFDA – Oficina Regional  
CEPAL – Comisión Económica para América Latina*

*Con la colaboración de:*

*Sistema Nacional de Protección Civil – Panamá (SINAPROC)  
Sistema Nacional de Prevención de Desastres - Nicaragua (SINAPRED)  
Ministerio de Salud y Deportes de la República de Bolivia  
Viceministerio de Defensa Civil y Cooperación al Desarrollo Integral de la República de Bolivia  
Cruz Roja Panameña  
COSUDE – Perú (Oficina Regional)  
Visión Mundial – Oficina Regional  
OPS/OMS Bolivia  
OCHA – Oficinas de Nicaragua y Guatemala*

*Asesor / Consultor:*

*Marco Antonio Rodríguez Corrales*

## Contenido

Acrónimos.....	5
Glosario .....	6
Introducción .....	7
1. DESCRIPCIÓN DEL CONTENIDO.....	8
2. LOS DESASTRES Y SU IMPACTO .....	9
2.1 Características de los desastres.....	9
2.2 Características de la zona del desastre .....	9
2.3 Impacto de los desastres .....	10
3. LA EVALUACION RAPIDA HUMANITARIA EN SITUACIONES DE DESASTRES .....	12
3.1 ¿Por qué una evaluación rápida?.....	12
3.2 Enfoque integral en la evaluación.....	12
3.3 Objetivo .....	13
3.4 Naturaleza .....	13
3.5 Características .....	14
3.6 Temporalidad en su aplicación .....	14
3.7 Resultados esperados .....	15
3.8 Variables .....	15
3.9 Apoyo a la coordinación.....	15
3.10 Relación con SitReps y Flash Appeals.....	16
3.11 Monitoreo de la información .....	16
4. EQUIPOS DE EVALUACIÓN RÁPIDA HUMANITARIA .....	17
4.1 Equipos de evaluación.....	17
4.2 Coordinación con equipos nacionales.....	17
4.3 Conformación de equipos temáticos (clusters) .....	18
4.4 Niveles de capacitación y/o formación .....	18
4.5 Coordinación con autoridades nacionales.....	18
4.6 Participación de otros actores humanitarios y sociales.....	18
5. PROCESO DE EVALUACIÓN RÁPIDA HUMANITARIA .....	19
5.1 Administración de información anterior al desastre .....	19
5.2 Organización de la evaluación rápida .....	19
5.3 Selección de fuentes de información.....	19
5.4 Recopilación de la información.....	20
5.5 Validación de la información.....	21
5.6 Análisis de la información y elaboración de reportes .....	21
5.7 Flujo de información.....	22
5.8 Proceso de toma de decisiones.....	22
6. COMUNICACIÓN Y DIFUSIÓN .....	24
7. HERRAMIENTAS DE LA EVALUACION RAPIDA HUMANITARIA .....	25
7.1 Las herramientas .....	25
7.2 Adaptación de la herramienta como instrumentos nacionales.....	26
7.3 Mapa de indicadores.....	27
8. CRITERIOS DE EVALUACIÓN RÁPIDA.....	28
8.1 Situación general de la población.....	28
8.2 Situación geográfica de la zona de desastre.....	29

8.3 Situación en salud.....	30
8.4 Alimentarios y nutrición.....	31
8.5 Agua.....	32
8.6 Saneamiento básico y ambiental.....	32
8.7 Albergues.....	32
8.8 Medios de vida (recuperación temprana).....	33
8.9 Protección.....	33
8.10 Organización y Coordinación.....	33
8.11 Educación.....	34
9. CUESTIONARIO GUÍA PARA EVALUACIÓN RAPIDA HUMANITARIA.....	35
9.1 Preguntas generales.....	35
9.2 Situación general de la población.....	35
9.3 Situación geográfica de la zona afectada.....	36
9.4 Situación en salud.....	36
9.5 Agua.....	38
9.6 Saneamiento básico y ambiental.....	38
9.7 Alimentos y nutrición.....	39
9.8 Albergues.....	41
9.9 Medios de vida (recuperación temprana).....	41
9.10 Protección.....	43
9.11 Organización y coordinación.....	44
9.12 Educación.....	44
10. LISTA CORTA DE VERIFICACIÓN PARA LA EVALUACIÓN RÁPIDA.....	46
11. FORMULARIO DE EVALUACIÓN RAPIDA.....	47
12. REPORTES.....	60
12.1 Informe de situación.....	60
12.2 Flash Appeal.....	60
13. ANEXOS.....	62
13.1 Principios para el Manejo e Intercambio de Información Humanitaria.....	62
13.2 Principales indicadores para Búsqueda y Rescate (SAR).....	62
13.3 Instructivos para el completado del formulario.....	63

## **Acrónimos**

SitReps	Informes de situación
REDLAC	Grupo de Trabajo de Riesgos, Desastres y Emergencias del Comité Permanente Interagencial de la región americana y el caribe
SNU	Sistema de Naciones Unidas
UNETE	Equipo Técnico de Emergencias de Naciones Unidas

## Glosario

Flash Appeal	Llamado internacional para la respuesta a desastres
Afectado	Persona que ha sufrido la pérdida de los servicios básicos comunitarios
Damnificado	Persona afectada que ha sufrido pérdidas de sus propiedades o bienes, incluso su vivienda, y requiere, asistencia social, económica y trabajo temporal para garantizar su bienestar y sufrimiento.
Desplazado	Persona que a como consecuencia del desastre ha tenido que abandonar su vivienda.

## Introducción

El Grupo de Trabajo de Riesgos, Desastres y Emergencias del Comité Permanente Interagencial de la región (REDLAC) se creó con el propósito de crear una plataforma de intercambio de información, de reflexión y de acciones que permitan optimizar las acciones de preparación y respuesta orientadas a prevenir y mitigar el sufrimiento de las poblaciones vulnerables a los desastres naturales en América Latina y el Caribe. El grupo enfoca su intervención durante la etapa de respuesta y preparación, así también coordina con otros actores las tareas de prevención y mitigación.

La coordinación como mecanismo para mejorar la respuesta en los países afectados, además de intercambiar información para la discusión y búsqueda de consenso dentro de este foro, es el eje de la estrategia del grupo. En este sentido, ha desarrollado una Metodología y Herramientas de Evaluación Rápida para la Asistencia Humanitaria que permitirá elaborar proyectos conjuntos e integrales de respuesta a desastres, maximizando el uso de los recursos existentes y focalizando la asistencia en las condiciones humanitarias de los afectados.

La metodología y herramientas es un instrumento integral que no sustituye a los desarrollados por sus miembros o por las organizaciones que trabajan en desastres, mas bien busca proveer información compartida durante una emergencia para el análisis de necesidades de manera interagencial, para un entendimiento integral de las necesidades que permita apoyar en la preparación o solicitud y establecimiento de intervenciones de ayuda humanitaria en casos de que estos superen las capacidades nacionales (*inter-agency appeals* o llamamiento).

Para su elaboración se ha definido de forma conjunta el enfoque integral, alcances y características al interior del REDLAC, entrevistado a organismos nacionales de respuesta, realizado un inventario y análisis de las metodologías y herramientas disponibles en la región (alrededor de doce). En su diseño han participado especialistas de las diferentes agencias y organismos especializados en respuesta, quienes con su experiencia y conocimiento han realizado importantes aportes, sobretudo en la selección de las variables más importantes a considerar en una fase inmediatamente después a un desastre. Se ha tenido especial cuidado en el diseño y utilización de un lenguaje y terminología de las herramientas, a fin de que pueda ser utilizada por personas que se encuentran el lugar del evento (o lleguen primero), que cuenten con información y que no necesariamente tengan una formación en la temática de desastres o en cualquier de los temas que trata.

En la etapa final del diseño y revisión, la metodología y herramientas han sido puestas a prueba en un ejercicio de simulación realizado por el REDLAC y ajustado con la experiencia de una emergencia real sucedida en un desastre en un país de la región.

La visión de su desarrollo (metodología y herramientas) permite su aplicación en diferentes tipos de eventos, a diferentes niveles de detalle, comunidad, municipio, departamento, etc., la versatilidad de las herramientas permiten el contar con diferentes combinaciones de acuerdo a las circunstancias o criterios del propio evaluador. Finalmente, es posible adaptarla a las particularidades del país o región desde la propia perspectiva institucional del país o del equipo que tenga como responsabilidad la evaluación.

**REDLAC**  
**Panamá, 2006**

## 1. DESCRIPCIÓN DEL CONTENIDO

El contenido del presente documento tiene la siguiente estructura:

En el *Capítulo 2* se explica la naturaleza de los desastres y su impacto en las condiciones humanitarias de la población afectada desde una perspectiva sistémica.

En el *Capítulo 3* se describe las características y naturaleza de la evaluación rápida humanitaria, describiendo a detalle sus objetivos, temporalidad de su aplicación, sus variables, relación con los SitRep y Flash Appeal y finalmente el apoyo al monitoreo y evaluación.

En el *Capítulo 4* se explica las condiciones y características de los equipos de evaluación multidisciplinarios y multisectoriales para la implementación de la metodología y herramientas.

En el *Capítulo 5* se describe a detalle las etapas del proceso que sigue la evaluación rápida humanitaria, como un ciclo que lleva a una mejor calidad en la toma de decisiones y en la evaluación de sus resultados.

En el *Capítulo 6* se explica el proceso de comunicación y difusión de la información resultante de las etapas de análisis y procesamiento.

En el *Capítulo 7* se describe de forma general las cuatro herramientas, así como el mapa común de indicadores, que al final, representan la columna vertebral de la base de datos que permite la interrelación de las cuatro herramientas y la conectividad con las herramientas que posteriormente podrán aplicar las diferentes agencias en evaluaciones a profundidad.

En los *Capítulos 8 al 11* se describen las cuatro herramientas de la evaluación rápida humanitaria. Estas son; criterios generales, cuestionario, listado de verificación rápida y formulario. En el anexo es posible encontrar el instructivo específico para el completado del formulario.

En el *Capítulo 12* se describen los principales reportes a generar con la información provista por las herramientas, estos con el Informe de Situación (SitRep), documento que describe en forma general la situación posterior al evento y el Flash Appeal, documento que define una estrategia de la respuesta a la emergencia o desastre y la necesidad de recursos financieros para implementarla.

En general, el documento puede ser considerado en tres partes.

La **Primera parte** (capítulo 2) consiste en la una introducción general al análisis del impacto de los desastres en un sistema social, útil en procesos de capacitación.

La **Segunda parte** (capítulos 3 al 6) describe la metodología de evaluación rápida humanitaria, incluye objetivos, la conformación de equipos, el proceso y la comunicación y difusión de sus resultados, útil en procesos de capacitación.

La **Tercera parte** (capítulos 7 al 12) corresponde al diseño y utilización de las cuatro herramientas disponibles para la realización de una evaluación rápida humanitaria, útiles para el trabajo de campo.

Cada parte puede ser utilizada de forma individual de acuerdo al requerimiento y objetivos que se persiguen.

## 2. LOS DESASTRES Y SU IMPACTO

### 2.1 Características de los desastres

Los desastres generan un sinnúmero de daños a la población y a sus condiciones de vida. La naturaleza y características del evento, su magnitud, velocidad de ocurrencia y origen ocasionan un tipo particular de daños. Cada desastre es particular, no sólo por su origen (amenaza), sino también por el perfil de vulnerabilidades de la población y las características físicas de la zona donde impacta.

Los desastres que tienen origen en las condiciones climáticas e hidrometeorológicas generalmente tienen un comportamiento cíclico y temporal, permitiendo de alguna manera las actividades de preparación, monitoreo y alerta temprana, actividades que determinan la eficiencia de las acciones de respuesta.

Existen también eventos derivados o asociados, en los cuales es preciso considerar de antemano la posibilidad de un efecto "en cadena" que sucesivamente incrementa los daños y sus derivaciones, razón por la cual es importante observar e identificar esas posibilidades en el proceso de una evaluación rápida.

Existe una diversa forma de clasificar los desastres, por su origen, por la magnitud de la amenaza o por la forma de su inicio. Por consideración general, la forma de inicio de alguna manera también determina la prontitud sobre la cual debe implementarse una evaluación rápida y las acciones de respuesta. Quizás el más representativo en este tipo de clasificación y por el nivel de impacto en la población es un sismo.

### 2.2 Características de la zona del desastre

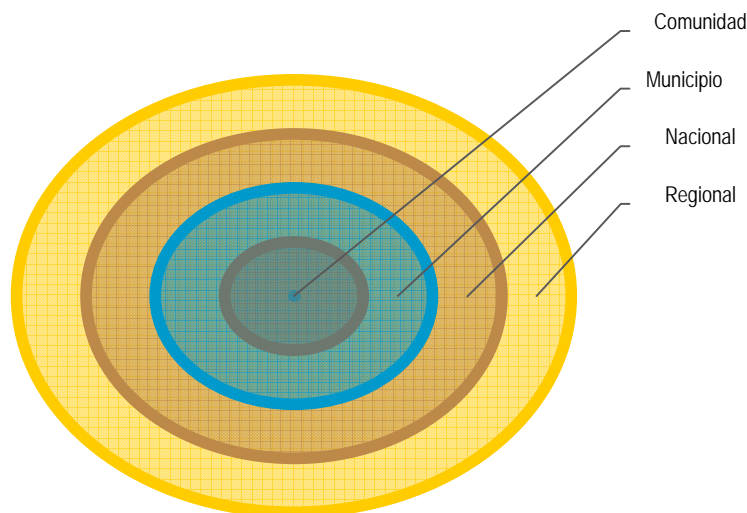
Los desastres suceden en las comunidades, municipios y países, los cuáles cuentan con capacidades que se manifiestan en los factores de resiliencia que influyen significativamente en el tipo y rapidez de la respuesta, además de la capacidad de recuperación.

Estas capacidades se manifiestan de diversas maneras;

- Organización social que conforma redes de acuerdos y convenios entre los organismos gubernamentales, internacionales, auxiliares del desarrollo y sector privado (productivo o de servicios). Esta forma de organización conforma tejidos sociales que pueden facilitar la administración de la información y la asistencia durante un desastre.
- Estructuras socioeconómicas en la zona de impacto, aspectos como; la concentración de actividades e infraestructura productiva; de absorción, uso y utilización de fuerza laboral; red de infraestructura vital y de servicios básicos. Asimismo, también otras características como niveles de cobertura de servicios básicos, profundidad de la pobreza y distribución étnica de la población.
- Organizaciones y estructuras (sistemas) política y legalmente establecida, los cuáles reflejan los niveles de descentralización de la decisión y de la gestión de los recursos de los niveles nacionales a los subnacionales.
- Presencia de organismos de cooperación y asistencia humanitaria en el país y en la zona del evento con capacidad para la respuesta.
- Nivel de preparativos, conformado por el conocimiento desarrollado de la zona de riesgo, elaboración de planes de contingencia y la formación de destrezas técnicas en respuesta.

El desarrollo de estas capacidades también determina la posibilidad de que el impacto genere daños que las sobrepasen, razón por la cuál se emite el requerimiento internacional de asistencia.

### Niveles de respuesta a un desastre



## 2.3 Impacto de los desastres

La clasificación de emergencia o desastre ya considera un nivel de daño e impacto, el cuál se manifiesta de diferentes maneras; daños a la infraestructura, a las población y su condición humanitaria, al desarrollo económico y a los factores ambientales.

El efecto inmediato a un desastre es el surgimiento (o profundización) de necesidades básicas de la población afectada. Las mismas que pueden considerarse en la condición o acceso a; salud, agua, alimento, albergue, fuente de ingresos y protección. Por las características destructivas de los eventos, en un primer momento, los sistemas y mecanismos de respuesta del país suelen estar afectados o con serias limitaciones de accesibilidad y comunicación a la zona afectada, representando la comunidad como el primer eslabón de la cadena de respuesta. Posteriormente y en función de las capacidades del país, el evento podrá asumir con sus recursos la respuesta al evento, caso contrario, solicitará asistencia nacional e internacional.

El impacto de un evento se mide a partir de los daños, siendo los físicos los de más fácil identificación y cuantificación, es a partir de la acción directa del evento y de su pérdida de funcionalidad que surgen las principales necesidades en la población. Pero el impacto resulta siempre mayor a la suma de los daños y de la pérdida de funcionalidad por el efecto de sinergia negativa, generando una combinación entre la falta de provisión de servicios, pérdida de capacidades del tejido social y la necesidad de realizar acciones inmediatas de respuesta.

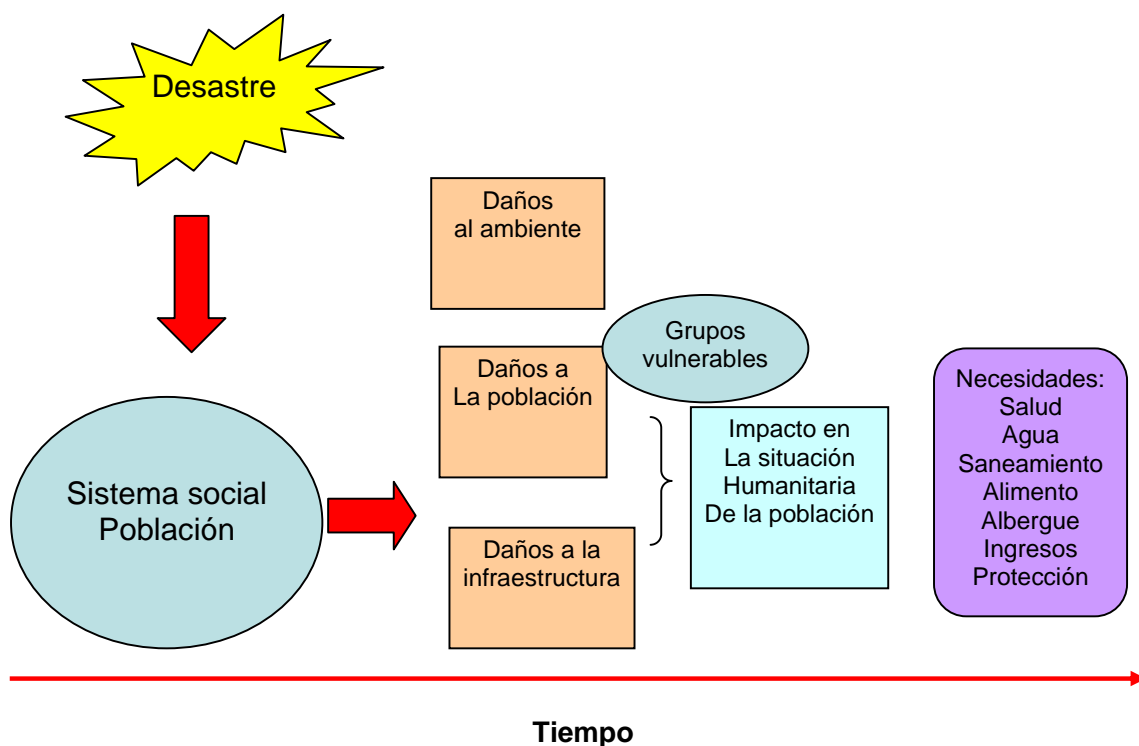
El desastre implica en una primera fase la incapacidad de la población de autosatisfacerse, periodo en el cuál requiere asistencia inmediatamente y con las condiciones mínimas establecidas (calidad del servicio), se requiere apoyo y fortalecimiento de sus capacidades de recuperación y continuidad del proceso de desarrollo.

En la primera instancia posterior al evento, las necesidades humanitarias son altas, paulatinamente van disminuyendo a medida que se van realizando las tareas de respuesta y asistencia por parte de las

organizaciones gubernamentales como también de otros actores humanitarios, simultáneamente se van realizando las tareas de rehabilitación y recuperación, donde las prioridades van evolucionando hacia la necesidad de reconstrucción de la infraestructura física, vivienda, recuperación de capital de trabajo, etc.

Si bien las actividades de recuperación tienen distintos tiempos de actuación comparados con la atención a la emergencia, es importante considerarla desde la etapa inmediata al desastre, puesto que muchos de los criterios usados para la toma de decisiones tendrán impacto directo en la forma y plazo de la recuperación.

### El impacto del desastre



### 3. LA EVALUACION RAPIDA HUMANITARIA EN SITUACIONES DE DESASTRES

La evaluación rápida comprende la evaluación tanto de la situación como de las necesidades en al etapa crítica inmediatamente después de un desastre, para de esta manera determinar el tipo de asistencia requerida para la respuesta inmediata.

Para fines de la presente metodología, se considera a la población afectada y damnificada como sujetos de asistencia humanitaria, esto en razón de la necesidad de brindar la primera asistencia de manera integral y general de acuerdo a los principios y convenios internacionales.

#### 3.1 ¿Por qué una evaluación rápida?

En el periodo inmediatamente después de un desastre, es necesario conocer las principales necesidades de asistencia humanitaria desde una perspectiva integral, que permita analizar y tomar decisiones al Equipo de Evaluación sobre las estrategias y acciones de apoyo y asistencia al país afectado.

Una evaluación rápida debía de responder:

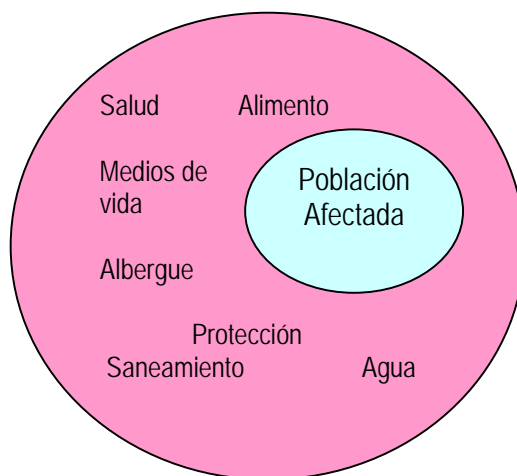
- *¿Qué paso?* Describe el tipo de emergencia o desastre
- *¿Dónde ocurrió?* Identificar las áreas afectadas geográficamente por el desastre y sus condiciones ambientales
- *¿Quiénes fueron afectados?* Los sujetos u objetos afectados por la emergencia o desastre
- *¿Cuánto fue el impacto?* El número de personas afectadas y sus características demográficas
- *¿Por qué realizar una intervención?* Que necesidades humanitarias todavía no han sido satisfechas
- *¿Cómo intervenir?* El contexto de seguridad y accesibilidad de la zona y la coordinación existente en las acciones de respuesta
- *¿Para qué intervenir?* Define los objetivos de la intervención

#### 3.2 Enfoque integral en la evaluación

La evaluación rápida tiene como centro de atención al ser humano y los niveles de sufrimiento ocasionados por el desastre. Desde esta perspectiva se entiende como sufrimiento a la insatisfacción (carencia) o ausencia de capacidad de la población para satisfacer sus necesidades básicas de atención en salud, agua, alimento, albergue, medios de vida y protección. El enfoque integral de la evaluación rápida humanitaria busca establecer el conjunto de esas necesidades de asistencia y la mejor forma de satisfacerlas mediante acciones que puedan resolverlas simultáneamente y no buscar de forma independiente y desarticuladas la satisfacción de las necesidades sectoriales.

Por factores de diferente índole, dentro de la población afectada es posible encontrar diferentes grados de vulnerabilidad en grupos, generalmente compuestos por niños, mujeres y personas adultas mayores, las cuáles tienen además un perfil particular de necesidades, el enfoque integral prioriza las necesidades de los grupos más vulnerables.

## Enfoque integral de la asistencia humanitaria



### 3.3 Objetivo

- Identificar el impacto que ha tenido un desastre sobre una sociedad su infraestructura y la capacidad de esa sociedad de sobreponerse.
- Identificar los segmentos más vulnerables de la población que deber ser el objetivo de la asistencia
- Identificar el nivel de respuesta por parte del país afectado y su capacidad interna para lidiar con la situación.
- Identificar el nivel de respuesta requerido de la comunidad internacional.
- Identificar las necesidades más urgentes de asistencia y los métodos potenciales de prestarla de la manera más efectiva.
- Hacer recomendaciones que definan y establezcan prioridades sobre las acciones y recursos necesarios para la respuesta inmediata
- Subrayar preocupaciones especiales acerca del desarrollo de una situación
- Llamar la atención a las áreas geográficas / los sectores sustantivos que necesitan una evaluación profunda.

La evaluación rápida define el nivel y tipo de asistencia requerido para la población afectada e identifica recursos y servicios para medidas inmediatas de emergencia para salvar y mantener las vidas de la población afectada. También puede identificar la necesidad de un monitoreo continuo y la de una evaluación especializada.

### 3.4 Naturaleza

La evaluación rápida humanitaria representa en sí diferentes elementos asociados a su funcionalidad y aplicación en situaciones de desastres.

- **Es parte de un proceso** con diversas etapas; preparación, recopilación de información, validación, análisis, toma de decisión y acciones de respuesta.
- **Es un concepto** que implica; la necesaria integración con el análisis del riesgo y los preparativos, visión sistémica de la realidad afectada, visión humanitaria del desastre, administración de información y perspectiva de conjunto para la coordinación
- **Es una herramienta** fundamental del proceso de toma de decisiones en la gestión de los desastres

La evaluación rápida humanitaria consta de una metodología y herramientas de fácil utilización en situaciones de desastre.

La evaluación rápida humanitaria se aplica inmediatamente después del evento, pero también puede ser utilizada en cualquier momento del desastre, y como herramienta permite monitorear y considerar los elementos importantes involucrados en una respuesta humanitaria en general. Las particularidades provenientes de las diferentes especialidades seguirán implementándose en función de las necesidades de cada equipo, de cada agencia en particular o de la situación o tipo de evento.

### 3.5 Características

Las características de la evaluación rápida humanitaria son:

- Rapidez en su aplicación y facilidad en su procesamiento y consolidación de información
- Visión integral del análisis de las necesidades humanitarias en situaciones de desastre
- Permite el monitoreo de la situación humanitaria a través de sucesivas aplicaciones
- Es parte del proceso de evaluaciones de daños desarrollados por las agencias del REDLAC, así como de todas las instituciones vinculadas a la respuesta a emergencias.
- Son complementarias a las realizadas por las autoridades locales o nacionales, no reemplazan en ningún momento estas ni compiten con ellas

La evaluación rápida provee información sobre las necesidades y puede ser completada por evaluaciones detalladas o especializadas.

En una evaluación rápida es importante el entendimiento del contexto en el cual se desarrolla el evento, este puede ser crítico en la búsqueda del bienestar de la población afectada.

### 3.6 Temporalidad en su aplicación

Las distintas agencias y organizaciones tienen diferentes etapas para la aplicación de sus metodologías de evaluación. La metodología de evaluación rápida humanitaria y sus herramientas pueden ser aplicadas en cualquier momento post evento, preferentemente lo más pronto después del desastre y no sustituye ningún instrumento desarrollado hasta ahora por los países o actores humanitarios.

### 3.7 Resultados esperados

El resultado de la evaluación rápida es el informe de necesidades, el cual presenta las principales necesidades de asistencia humanitaria. El informe será utilizado para la toma de decisiones de forma coordinada en el REDLAC, asiste a las evaluaciones interagenciales y también a las sectoriales o especializadas que posteriormente pueden apoyar a la elaboración del Flash Appeal.

### 3.8 Variables

- **Necesidades.** El conjunto de necesidades provenientes de forma individual o asociada de: salud, agua, alimento, albergue, medios de vida y protección. Manifestadas en cantidades o en posibles alertas futuras.
- **Nivel de sufrimiento humanitario:** Determinado por la profundidad y severidad que están ocasionando la escasez o inexistencia de condiciones humanitarias de vida después del desastre.
- **Tiempo.** Considerado como el tiempo en el cual se desarrolla la evaluación rápida así como también la proyección a corto y mediano plazo que muestre las posibles alertas y los procesos que se están generando.
- **Distribución geográfica:** Establecida por las condiciones geográficas, climáticas y de accesibilidad de la zona de desastre.
- **Actores humanitarios.** Inventario de actores humanitarios (incluido el gobierno), las zonas y sectores en los cuales están trabajando, sus capacidades y acciones futuras.
- **Mecanismos de organización y coordinación.** Como la descripción de los mecanismos de organización para la coordinación implementados en el país afectado y sus capacidades.

### 3.9 Apoyo a la coordinación

La metodología de evaluación rápida es el instrumento que se dispone para coordinar las sus acciones con base en información recopilada de campo a través de sus equipos regionales o nacionales, los cuáles cuentan con una misma información de partida y con estándares que luego pueden conectarse de forma modular con las evaluaciones especializadas que implementen por su parte las diferentes agencias u organizaciones humanitarias. Esta coordinación se manifiesta en la información (base de datos), la visión integral de la problemática de la fase post desastre, la priorización de las necesidades y acciones a seguir y finalmente y no menos importante el enfoque humanitario de las acciones de respuesta.

#### Claves para una evaluación exitosa

1. Identificar la información que es vital para los usuarios
2. Aplicación de normas / indicadores
3. Oportunidad de la evaluación
4. Determinar el mejor lugar para obtener información precisa
5. Diferenciar entre las necesidades crónicas y de emergencia
6. Uso de terminología, normas y procedimientos reconocidos
7. Considerar las sensibilidades específicas del país

### **3.10 Relación con SitReps y Flash Appeals**

Se utiliza la estructura de cualquier de las herramientas (o todas) para consolidar la información rescatada de campo a fin de contar con un documento que resuma la situación en el país. Esta información sirve como insumo para los diferentes Informes de Situación (SitReps).

La metodología de evaluación rápida es un insumo natural para la elaboración del Flash Appeal, pues considera los elementos esenciales en una respuesta humanitaria y por su naturaleza conjunta, representa la plataforma de toma de decisión y coordinación en el país.

### **3.11 Monitoreo de la información**

El formato y metodología sirve para realizar el seguimiento correspondiente a las actividades y compromisos asumidos por los actores humanitarios. Además puede convertirse en un instrumento de análisis histórico sobre las tendencias que siguen los indicadores contenidos en la misma. Como consecuencia, los informes de evaluación rápida deben mantener un orden cronológico en su aplicación.

La metodología también servirá para medir el impacto de los programas de asistencia en su afán de atender las necesidades de la población luego de una revisión de tendencias en el tiempo.

## 4. EQUIPOS DE EVALUACIÓN RÁPIDA HUMANITARIA

### 4.1 Equipos de evaluación

Los equipos multidisciplinarios ofrecen mayores perspectivas técnicas en la fase de colecta y análisis de la información. Los equipos conformados por miembros de varias agencias y organizaciones deberán definir con claridad los objetivos de la evaluación rápida conjunta y la división de funciones con relación a la recopilación, procesamiento de información y toma de decisiones respectiva.

El liderazgo en los equipos de evaluación rápida debe estar en función de las capacidades de las agencias y organizaciones en el nivel regional y en el país afectado, de manera de convertirlo en una fortaleza para la coordinación con los miembros del equipo, con otros equipos y con el gobierno.

Los equipos de deben guardar las siguientes características para el análisis de la información:

- Conocimiento de la realidad del país afectado
- Alto nivel de entrenamiento
- Conocimiento de la metodología y las herramientas
- Calificación para la observación y análisis de problemas
- Poder de toma de decisiones
- Conocimiento de los mecanismos de coordinación interagenciales en situaciones de emergencias

La calificación para la realización de la evaluación debe incluir temas como protección, género, ambiente y derechos humanos. Debe incluirse un especialista en recuperación como parte del equipo.

La rapidez de desplazamiento de los equipos depende, entre otras cosas, del tipo de evento que se registre, la magnitud del impacto y las capacidades disponibles en el país.

Es preciso aprovechar las capacidades y presencia de las agencias u organizaciones en el país, a fin de convertirlas en una oportunidad para mejorar la respuesta.

### 4.2 Coordinación con equipos nacionales

Los equipos internacionales deben coordinar con los equipos interagenciales organizados en el país afectado. Estos equipos nacionales están en su generalidad conformados por puntos focales de las agencias del SNU (UNETEs) y las organizaciones humanitarias internacionales presentes en el país.

Los equipos nacionales deberán establecer de forma previa los acuerdos de coordinación formal con las entidades del gobierno responsables de organizar la tarea de respuesta y recuperación, estableciendo fundamentalmente sus capacidades, mecanismos de apoyo y asistencia al gobierno. Así también como realizar sus actividades de preparación e identificación de fuentes de información, bases de datos, estudios de línea de base y toda información que pueda apoyar a la planificación de las misiones de evaluación rápida.

### **4.3 Conformación de equipos temáticos (clusters)**

Los líderes de los diferentes equipos temáticos o clusters en cada país podrán ser diferentes en función de las capacidades efectivas. Determinando la necesidad de desarrollar metodologías adicionales de evaluación rápida que permitan mejorar la coordinación y el intercambio de información específica/ temática y la forma de relación con otros equipos.

Deberá informarse apropiadamente a OCHA/LAC, así como a los donantes la forma y mecanismos de coordinación que esta asumiendo el país donde ha impactado el evento, para mejorar de esta manera el flujo de información y la toma de decisiones.

Los grupos temáticos o clusters debían de fortalecer los mecanismos de coordinación a su interior y establecer los nexos adecuados con las organizaciones gubernamentales como parte de los preparativos para desastres.

### **4.4 Niveles de capacitación y/o formación**

Se debe capacitar a los miembros del REDLAC, UNETE y otros interesados para la utilización y puesta en marcha de la metodología y uso de las herramientas de evaluación rápida.

### **4.5 Coordinación con autoridades nacionales**

Los resultados de la evaluación rápida proveen información y apoya las decisiones del gobierno del país afectado, así como también facilitan la coordinación de actividades relacionadas con la priorización de necesidades, canalización de la asistencia humanitaria y la organización de programas de respuesta y recuperación temprana.

Es recomendable que los equipos internacionales estén formados también por representantes sectoriales del gobierno y de las instituciones especializadas, de esta manera se optimiza el uso de recursos y de manejo de información.

### **4.6 Participación de otros actores humanitarios y sociales**

Es necesario incluir a todas las organizaciones humanitarias y actores sociales en el proceso de evaluación rápida y en el proceso de coordinación en general, de esta manera se tendrá una visión mas completa de la situación y resultados más específicos.

La participación de actores sociales deberá evitar posibles conflictos provenientes de la representatividad política de esos líderes como miembros de los equipos de evaluación.

## 5. PROCESO DE EVALUACIÓN RÁPIDA HUMANITARIA

1. Administración información anterior
2. Organización de la evaluación rápida
3. Selección de fuentes de información
4. Recopilación de información
5. Procesamiento y validación de la información
6. Análisis de la información y elaboración de reportes
7. Flujo de información
8. Proceso de toma de decisiones

### 5.1 Administración de información anterior al desastre

La evaluación rápida deberá buscar información previa relacionada con la zona de emergencia. La misma que puede estar incluida en estadísticas nacionales, locales y/o sectoriales, así como de posibles programas de desarrollo, de prevención, mitigación y preparativos elaborados por organizaciones regionales o nacionales en fases previas al desastre. Los insumos buscados son:

- Mapas de riesgo y estudios de vulnerabilidad
- Estadísticas de población
- Indicadores sectoriales, sociales y económicos
- Planes de contingencia, escenarios hipotéticos
- Estadística histórica de desastres (como desinventar por ejemplo)

### 5.2 Organización de la evaluación rápida

El equipo de evaluación compila las herramientas de evaluación rápida para el requerimiento de información y selección de fuentes de información antes de salir al campo. Esto es importante porque representa un punto de partida para la discusión y coordinación del equipo. El objetivo y resultados alcanzados deben ser revisados permanentemente por el equipo durante la evaluación.

La revisión debe contener los siguientes puntos:

- Herramienta a ser utilizada
- Métodos de recolección de información
- Informantes clave (institucionales, grupos e individuos)
- Lugares a ser visitados
- Responsabilidades de los miembros del equipo
- Recursos disponibles para la evaluación
- Tiempo y oportunidad de la información
- La forma y proceso de análisis de la información
- Mecanismos de comunicación y difusión de los resultados

### 5.3 Selección de fuentes de información

Las fuentes de información para la evaluación rápida dependen del tipo de evento y el país donde se desarrolla, en general son fuentes;

Primaria:

- Autoridades del país
- Representantes de la población afectada y población afectada
- Agencias miembros del REDLAC y otras con presencia en el país

Secundaria:

- Bases de datos existentes
- Documentos y formularios de otras agencias
- Medios de comunicación

## 5.4 Recopilación de la información

Los medios de recopilación de información son:

- Entrevista con autoridades
- Observación en campo
- Entrevistas con grupos focales
- Entrevistas con grupos de trabajadores
- Visita a hogares
- Utilización de informantes clave
- Recopilación de información sectorial (especializada)
- Reuniones en general

Recomendaciones para la recopilación de información:

- El proceso de recopilación de información es continuo y combinado entre los diferentes medios y fuentes.
- Las entrevistas sectoriales pueden proveer información técnica valiosa.
- Encontrar informantes clave en cada sector si es posible es relevante para identificar los problemas urgentes.
- La visita a hogares es extremadamente importante durante una evaluación rápida. Es esencial poder observar y verificar las condiciones en las cuales se encuentran los afectados, así como verificar la información proporcionada por las instituciones y agencias presentes en el país.
- Realizar las preguntas aunque no tengan respuestas.
- Fortalecer al informante para que pueda dar información adicional que es considerada importante
- Participación de especialistas del equipo UNETE.
- Especialistas sectoriales del gobierno, del equipo UNETE o agencias humanitarias permiten identificar la necesidad de evaluaciones detalladas.
- No es necesario concluir con todas las preguntas o formulario.
- Considerar las personas con capacidad de decisión.
- Coordinar con otros equipos desplegados en la zona.

## 5.5 Validación de la información

La validación de la información se inicia desde la selección de la fuente de información tomando en cuenta la pertinencia de la fuente a entrevistar. Esto con el fin de incorporar el valor agregado del conocimiento de la situación en el nivel local.

La validación también incluye la comparación de la información con la disponible por el gobierno (en sus instancias territoriales y sectoriales) a fin de disminuir las discrepancias y con otras organizaciones humanitarias que tengan información del evento.

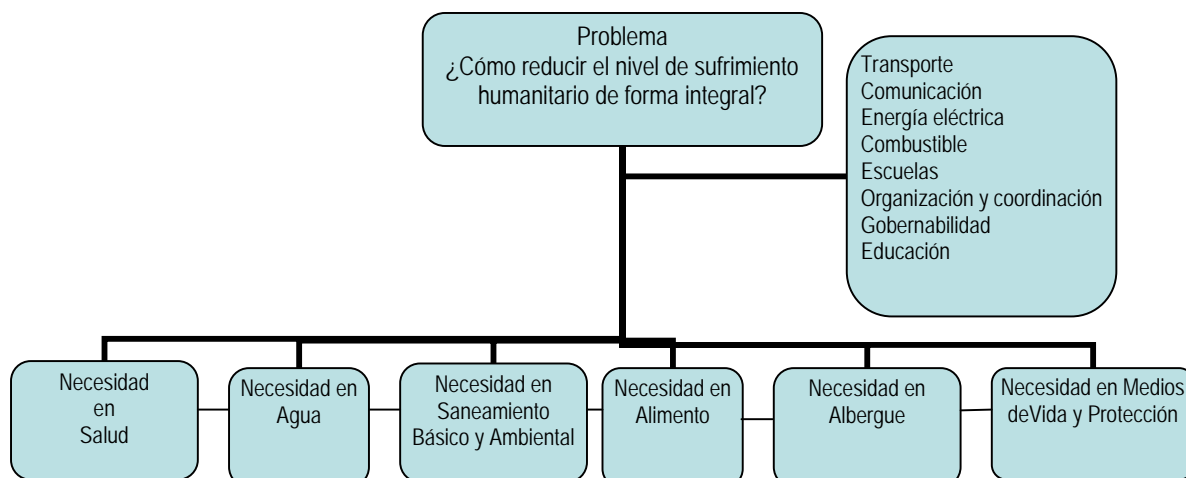
## 5.6 Análisis de la información y elaboración de reportes

El análisis debe ser integral, tomando en cuenta: tipo, zona de afectación, magnitud del evento; población afectada, morbilidad/mortalidad, respuesta social e institucional; nivel de afectación, necesidades, provisión, cantidad y calidad de servicios/suministros (salud, agua, energía, vivienda, disposición de excretas: alimentos, suministros, equipos, medicamentos, asesoría); balance de uso, uso efectivo, oferta y demanda de ayuda humanitaria.

Se debe analizar la información continuamente a través de la evaluación buscando resolver las siguientes preguntas:

- ¿Quiénes son afectados por el problema?
- ¿Cuál es el principal problema que enfrenta la población afectada?
- ¿Cuáles son los componentes (variables independientes) del problema?
- ¿Cuál es la capacidad de la población afectada, de su gobierno y de actores humanitarios para resolver este problema?
- ¿Cuáles son las limitaciones o restricciones para implementar una solución al problema?

## Definición de la problemática principal



### 5.7 Flujo de información

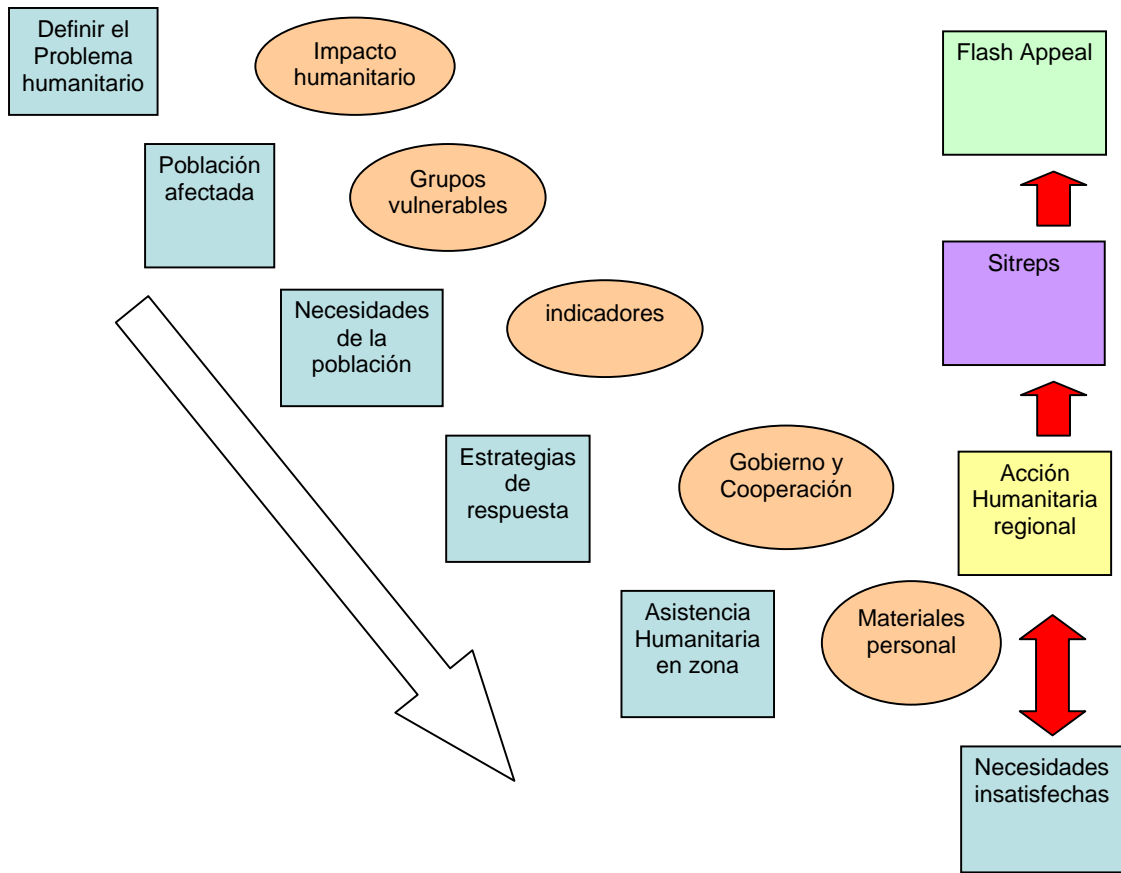
Tener un adecuado flujo de información es muy importante, para lo cual se debe determinar el sistema de transmisión de información a los diferentes niveles, desde lo local a lo nacional. Los centros de operación de emergencias son un buen instrumento de captación, procesamiento y análisis de información para facilitar la toma de decisiones más adecuadas y la gestión de los recursos correspondientes.

La información necesaria para el seguimiento del caso debe ser continua y dinámica en los siguientes días al desastre, considerando la necesidad de evaluaciones subsiguientes para comparar los avances o su ausencia en la atención dispensada.

### 5.8 Proceso de toma de decisiones

La toma de decisiones es un proceso colectivo e individual entre los diferentes miembros del equipo. Cada agencia dispone de un mecanismo particular de toma de decisiones, buscando más bien que se informen sobre las decisiones asumidas de forma individual y de ser necesario y posible se tomen de decisiones de forma consensuada.

### Proceso de toma de decisiones



## **6. COMUNICACIÓN Y DIFUSIÓN**

La difusión de los resultados de la evaluación rápida debe ser inmediata al gobierno o de forma conjunta con el gobierno a los actores humanitarios a través de las páginas web relacionadas con el evento y con asistencia humanitaria.

Se debe tener especial cuidado en la validación de las fuentes de información, a fin de evitar contradicciones con el gobierno que dañen los procesos de coordinación y la credibilidad de la información.

La información de evaluación rápida debe ser mínima pero suficiente, no exhaustiva, no debe ser repetitiva, es un soporte para la toma de decisiones y cumple con los principios de información humanitaria (ver anexos).

## 7. HERRAMIENTAS DE LA EVALUACION RAPIDA HUMANITARIA

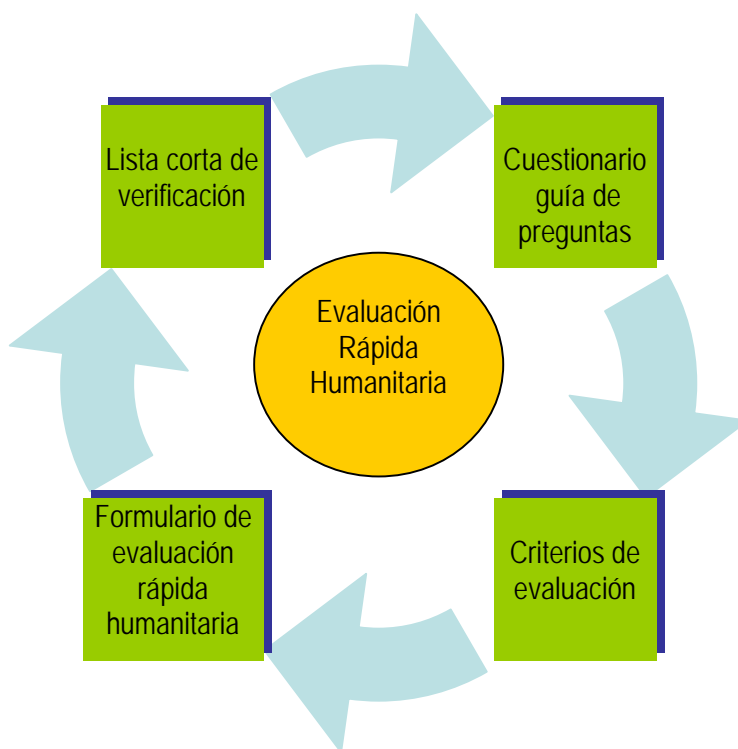
### 7.1 Las herramientas

Para la obtención de esta información la metodología ha diseñado cuatro instrumentos:

- Criterios de evaluación rápida
- Cuestionario guía
- Lista corta de verificación
- Formulario de evaluación rápida

Estos cuatro instrumentos pueden utilizarse de forma conjunta, complementaria o separada, dependiendo de la situación, disponibilidad y acceso a información. Los cuatro instrumentos representan herramientas que persiguen el mismo objetivo y tienen la misma estructura de información (indicadores) recabada y presentan diferente forma de presentar los datos.

#### Relación de herramientas para la evaluación rápida humanitaria



Por la particularidad de la situación en caso de sismos, se incluye también la consideración básica para equipos de búsqueda y rescate en espacios confinados en el anexo.

Las cuatro herramientas se aplican alrededor de un mapa de indicadores que determina la misma estructura de variables, modificándose solamente la forma de búsqueda de la información.

## 7.2 Adaptación de la herramienta como instrumentos nacionales

Como parte del diseño y revisión, los instrumentos han sido sometidos a una simulación y a un proceso de adaptación como instrumento de evaluación de un Sistema Nacional de un país de la región. La experiencia ha dejado las siguientes lecciones aprendidas, las cuáles pueden servir como guías para procesos similares:

**Enfoque humanitario.** El retomar un enfoque humanitario de la respuesta a desastres facilita la coordinación a través del análisis de las variables más importantes para definir la problemática y priorizar las necesidades.

**Nivel de aplicación.** Es necesario definir el nivel de detalle para la fase de recopilación de la información, el cuál está en función del tipo de organización del sistema de preparativos y respuesta y del grado de descentralización de la toma de decisión. También puede influir en esta situación el nivel de impacto del evento, el cuál determina también por el principio de subsidiariedad qué nivel asume la coordinación de la respuesta. La selección del nivel de detalle implica directamente en el proceso de análisis y consolidación de información. A mayor nivel de detalle, mayor necesidad de contar con mecanismos de consolidación automatizados.

**Terminología y lenguaje.** Es necesaria una revisión a la terminología técnica y a las definiciones utilizadas en la metodología y herramientas, a fin de adaptarlas a las generalmente utilizadas en el país, las cuáles en su generalidad están incluidas en los instrumentos legales o planes de contingencia. Asimismo, es importante la revisión del lenguaje utilizado, de manera de adaptarse a las regiones o lugares específicos.

**Integralidad.** La revisión de las herramientas facilita la participación e integración de diferentes sectores o especialidades. Compartiendo desde un inicio la situación de la población, identificación de grupos vulnerables y situación geográfica de la zona del desastre, el análisis de las variables sectoriales se facilita y de ser necesario se complementan con preguntas específicas, pensando siempre que se trata de una evaluación rápida.

**Conectividad.** Las variables incluidas en las herramientas son las básicas, las mismas que luego pueden profundizarse con evaluaciones especializadas, las mismas que complementan las acciones de respuesta.

**Uso de las herramientas.** La disponibilidad de las cuatro herramientas ofrece flexibilidad en el proceso de recopilación de información, su selección se realiza en función también de la capacidad y entrenamiento del personal que las utilizara. En este sentido, la Lista corta de Verificación ofrece la mejor oportunidad para los niveles más cercanos al desastre, como el comunitario.

**Información previa.** El instrumento y metodología de evaluación rápida humanitaria requiere información previa y ofrece la oportunidad de recopilar información estadística clave, generalmente disponible en documentos resultados de censo. Esta posibilidad ofrece un insumo importante para la comparación con la situación antes del desastre y facilita la definición de la problemática. Esta situación puede ofrecer una importante guía para el proceso de elaboración de los planes de preparativos y respuesta.

**Difusión y capacitación.** A pesar de tratarse de un instrumento de fácil aplicación, se hace necesaria la adopción formal del instrumento por parte del sistema nacional de preparativos y respuesta y luego promover su difusión y capacitación en su utilización. Al participar los diferentes sectores en su revisión y ajuste, la herramienta ofrece una gran oportunidad para mejorar la coordinación y estandarizar la información.

### 7.3 Mapa de indicadores

<p><b>Situación general de la población</b></p> <p>Población</p> <p>Estructura de la población</p> <p>Características de la población</p>	<p><b>Agua</b></p> <p>Abastecimiento antes del desastre</p> <p>Afectación al suministro de agua</p> <p>Proporción de viviendas y albergues sin agua</p> <p>Estado de las fuentes de agua</p> <p>Fuentes alternativas de agua</p>	<p><b>Situación de salud</b></p> <p>Personal de salud</p> <p>Salud de las personas</p> <p>Causas de atención médica</p> <p>Disposición de cadáveres</p> <p>Disponibilidad de medicamentos, suministros y otros</p> <p>Establecimientos de salud</p>	<p><b>Saneamiento básico y ambiental</b></p> <p>Funcionamiento de sistemas de saneamiento</p> <p>Sistemas de disposición de desechos</p> <p>Niveles de contaminación</p> <p>Riesgos de enfermedades por vectores</p>	<p><b>Alimentos y nutrición</b></p> <p>Cálculo de pérdidas</p> <p>Afectación a fuentes de ingreso y alimentos</p> <p>Consumo de alimentos</p> <p>Facilidades para preparación de alimentos</p> <p>Reservas de alimentos</p> <p>Intervenciones</p>
<p><b>Situación geográfica</b></p> <p>General</p> <p>Topografía</p> <p>Principales ríos</p> <p>Estado del clima</p> <p>Accesibilidad</p> <p>Disposición de servicios</p> <p>Condiciones especiales</p>	<p><b>Protección</b></p> <p>Situación de niños huérfanos y separados</p> <p>Maltrato, violación y abuso sexual</p> <p>Apoyo psicosocial</p> <p>Protección de derechos</p> <p>Barreras para cumplimiento de derechos</p> <p>Señales de discriminación</p>	<p><b>Albergues</b></p> <p>Tipo de albergues y sus necesidades</p> <p>Demanda de albergues</p> <p>Servicios básicos en albergues</p> <p>Número de personas en albergues</p> <p>Capacidad de albergues</p> <p>Accesibilidad de albergues</p> <p>Condición permanente o temporal del albergue</p> <p>Condición de riesgo del albergue</p>	<p><b>Medios de vida</b></p> <p>Actividad económica afectada</p> <p>Incremento de precios</p> <p>Estrategias de recuperación y plazos</p> <p>Áreas con mayor vulnerabilidad</p> <p>Organización para la recuperación</p> <p>Tipo de afectación a vivienda</p> <p>Posibilidad de recuperar terreno de viviendas</p> <p>Propiedad de terrenos</p>	<p><b>Organización y coordinación</b></p> <p>Organización responsable por tema</p> <p>Mecanismos de coordinación</p> <p>Flujo de información</p> <p><b>Educación</b></p> <p>Afectación a escuelas</p> <p>Número de estudiantes afectados</p> <p>Pérdida de mobiliario y material didáctico</p>

## 8. CRITERIOS DE EVALUACIÓN RÁPIDA

Los criterios de evaluación rápida tienen la principal ventaja de establecer de forma general aquellas principales variables que determinan la situación humanitaria, permitiendo ajustar los criterios con facilidad a la situación particular del evento y la situación generada. Por otro lado, también permite el análisis de la información cuando la misma es escasa.

### 8.1 Situación general de la población

Es recomendable incluir los datos antes del evento (estadísticas) y la situación después del evento para poder realizar la comparación correspondiente. La población y su distribución son elementos fundamentales para determinar la magnitud del evento y la cantidad de asistencia humanitaria requerida. Asimismo, sus características ofrecen indicadores para focalizar las estrategias de acción y prioridades.

#### Objetivo

Busca determinar el número de personas afectadas (cantidad aproximada de familias) y su relación con la población e indicadores existentes antes del desastre (población total país, proporción hombres y mujeres, número de discapacitados o especiales).

#### Otras características complementarias:

Esta segunda categoría de características busca establecer algunos indicadores generales de la población afectada que pueden ser obtenidos de las estadísticas nacionales y que brinda información para definir la estrategia de respuesta.

- Densidad poblacional
- Número de personas por familia
- Índice de Pobreza

#### Indicadores

##### Población:

- Población total del país y por municipio
- Número de personas afectadas por el evento
- Número de desplazados
- Número de familias afectadas
- Número de muertos
- Número de desaparecidos
- Número de niños menores de 5 años afectados por el desastre
- Número de mujeres embarazadas afectadas por el desastre
- Número de adultos mayores afectados por el desastre

##### Estructura de la población:

- Proporción de población por sexo
- Proporción de personas discapacitadas o especiales

##### Característica de la población afectada:

Proporción de población urbana o rural  
Actividad económica preponderante en la zona afectada  
Grupos étnicos, culturales y lenguas especiales

## 8.2 Situación geográfica de la zona de desastre

La información geográfica ofrece información sobre las características de la estrategia de respuesta humanitaria. Proporciona datos sobre las características topográficas y climáticas de la zona afectada, su accesibilidad y condiciones de seguridad. Esta información también es importante para la logística de las operaciones humanitarias.

### Objetivo

Establecer las zonas afectadas, su superficie y sus características generales.

### Indicadores

Generales:

Área afectada<sup>1</sup>  
Tipo de evento presentado  
Grado de recurrencia histórica del evento  
Superficie afectada en kilómetros cuadrados<sup>2</sup>

Topografía: Montañosa, Plana, Costera baja

Ríos de influencia en el área afectada

Estado del clima: Lluvioso, seco, caluroso o frío, vientos fuertes.

Accesibilidad: Determina la operabilidad de las carreteras (en horas de viaje y especificando los tramos), aeropuertos y puertos de ingreso a la cabecera del municipio y rutas más apropiadas a la(s) zona(s) afectada(s).

Rutas (partiendo de; y llegando a)  
Terrestre  
Aérea  
Fluvial (marítima/ríos)

Disposición de servicios de energía eléctrica, comunicación y combustible: Determinar el funcionamiento y las razones por las cuáles no están funcionando los siguientes servicios:

Energía eléctrica  
Telefonía/fax  
Teléfono celular  
Radio

---

<sup>1</sup> Nombre de las ciudades, comunidades, provincias/distritos afectados (indicar nombres que se encuentran en mapas internacionales, puntos de referencia).

<sup>2</sup> Mapa de la zona donde se pueda visualizar los centros poblados, ríos, áreas productivas, etc.

Televisión  
Radiocomunicaciones  
Distribución de combustible

Condiciones especiales:

Consideraciones políticas  
Conflicto social  
Problemas de minorías étnicas, religiosas o culturales  
Movimientos (masivos) de la población (del /hacia el área afectada)  
Problemas especiales de seguridad

### 8.3 Situación en salud

#### Objetivo

Determinar la situación con relación a: conocer la afectación al personal de salud, determinar el efecto en la población y el incremento de la demanda y las causas de atención, disponibilidad de medicinas e insumos y situación de los establecimientos de salud

#### Indicadores:

Personal de salud:

Número de médicos, enfermeras, técnicos, servicios y otros disponibles, heridos o muertos

Salud de las personas por zona afectada:

Número de heridos según gravedad; graves y leves  
Necesidad de tratamiento para evacuación  
Número de heridos en establecimientos de salud  
Cuidado de enfermos en hospitales o a cargo de familiares (hombres o mujeres)

Causas de atención por tipo de enfermedad:

Número de mujeres y hombres menores de 5 años  
Número de mujeres y hombres mayores de 5 años  
Tendencia a posible incremento de casos por tipo de enfermedad

Posibles problemas para la disposición de cadáveres de humanos y animales

Disponibilidad de medicinas, suministros médicos y otros:

Tipo de provisión de medicinas y suministros médicos; regular (normal) o extraordinaria  
Satisfacción de las necesidades actuales de medicinas y suministros médicos  
Número de ambulancias disponibles

Establecimientos de salud:

Nombre del establecimiento de salud, laboratorios y bancos de sangre  
Categoría del establecimiento de salud

Estado de funcionalidad (parcial o total)  
Número de camas disponibles  
Disponibilidad de servicios de agua y energía eléctrica

## 8.4 Alimentos y nutrición

### Objetivos

Determina la pérdida de cultivos, animales, bienes productivos, afectación a las fuentes de ingresos y alimentos, el efecto en el consumo de alimentos, las facilidades existentes para la preparación de alimentos, las reservas de alimentos en la población afectada y la existencia de posibles asistencias alimentarias en la zona.

### Indicadores

Cálculo de pérdida de cultivo y animales

Número de parcelas sembradas, perdidas parcial o totalmente y su nivel de recuperabilidad  
Estimación de pérdida en proporción de la próxima cosecha  
Cantidad de animales perdidos y número de familias afectadas  
Cantidad de bienes productivos perdidos y número de familias afectadas

Afectación a fuentes de ingresos y alimentos

Afectación a las tres principales fuentes de ingreso  
Afectación a las fuentes de alimentos: producción propia, compra, donación, intercambio, recolección

Consumo de alimentos

Consumo normal, mayor o menor de alimentos con relación al periodo anterior al desastre de las familias afectadas

Facilidad para preparación de alimentos

Disponibilidad de: aguas, cocinas, combustible y utensilios de cocina para la preparación de alimentos

Reserva de alimento

Afectación a reservas, capacidad para comprar/acceder y tiempo estimado de inaccesibilidad

Asistencias presentes

Organizaciones que ya brindaron asistencia, productos distribuidos, inventario disponible.

## 8.5 Agua

### Objetivo

Mide la afectación a la cantidad, calidad y disponibilidad del agua disponible para la población afectada y desplazada e identificar las fuentes de provisión de agua y su estado de funcionalidad

### Indicadores

Abastecimiento de agua antes del desastre  
Afectación a la calidad, cantidad o continuidad de la provisión de agua  
Proporción de viviendas y albergues que no disponen de agua  
Estado de fuentes de agua en la zona comparado con la situación previa  
Fuentes alternativas de abastecimiento de agua (superficial o subterránea)

## 8.6 Saneamiento básico y ambiental

### Objetivo

Establecer el funcionamiento de sistemas de saneamiento, disposición de desechos, tratamiento de vectores y niveles de contaminación.

### Indicadores

Funcionamiento de sistemas de saneamiento; letrinas, sistemas de alcantarillado y pozos sépticos.  
Sistema de disposición de desechos; sólidos, descarga de aguas grises/negras y escombros.  
Niveles de contaminación  
Riesgo de enfermedades producidas por vectores

## 8.7 Albergues

### Objetivos

Tipos y características de los albergues, población albergada y las principales condiciones y necesidades de albergues

### Indicadores

Tipo de albergues y sus necesidades  
Demanda de albergues  
Servicios básicos en albergues  
Número de personas en albergues (hombres, mujeres y menores de 5 años)  
Capacidad de los albergues  
Accesibilidad del albergue  
Condición temporal o permanente del albergue  
Condición de riesgo del albergue

## 8.8 Medios de vida (recuperación temprana)

### Objetivo

Afectación a los medios de vida, situación de mercado e incremento de precios, estrategias propias de recuperación y su organización y afectación a vivienda.

### Indicador

Actividad económica afectada, sector predominante masculino o femenino y número de familias  
Incremento de precios en alimentos, bienes básicos, terrenos y material de construcción  
Estrategias de recuperación  
Plazos efectivos de estrategias de recuperación y su efectividad al reducir la vulnerabilidad  
Áreas afectadas con mayor vulnerabilidad  
Organización alrededor de la recuperación  
Tipo de afectación a la vivienda  
Posibilidad de recuperar la zona  
Disponibilidad y propiedad del terreno de las viviendas

## 8.9 Protección

### Objetivo

Situación de niños huérfanos o separados de su familia, reportes sobre maltrato, violación y abuso sexual. Las instancias responsables de los monitoreo de maltrato, apoyo psicosocial, organismos que trabajan en la protección de derechos. La existencia de señales de discriminación

### Indicadores

Situación de niños; huérfanos y separados de su familia con identificación y documentos  
Maltrato, violación y abuso sexual  
Monitoreo del tema de protección  
Apoyo psicosocial  
Protección de derechos  
Principales barreras para cumplimiento de principios básicos y acciones de protección  
Señales de discriminación

## 8.10 Organización y Coordinación

### Objetivo

Organización y mecanismos de coordinación y manejo de información.

### Indicadores

Organizaciones responsables por tema por cada nivel  
Mecanismos de coordinación  
Flujo de información

## **8.11 Educación**

### **Objetivo**

Conocer el daño en la infraestructura, muebles y material didáctico.

### **Indicadores**

Afectación a escuelas  
Cantidad de estudiantes  
Proporción de pérdida de mobiliario y material didáctico

## 9. CUESTIONARIO GUÍA PARA EVALUACIÓN RÁPIDA HUMANITARIA

El cuestionario guía será aplicado en entrevistas y también como preguntas de reflexión al equipo evaluador el momento de recabar la información o cuando analiza la situación. Las preguntas no tienen que completarse durante una entrevista, puesto que una respuesta puede satisfacer o hacer innecesarias formular otras. Existen algunas preguntas comunes a todos los temas, como el saber quién es responsable, qué actores están trabajando en el tema, qué se ha hecho hasta el momento y cuáles son las principales necesidades.

Las respuestas al cuestionario pueden ser registradas en un formato abierto o también pueden ser completados en el formato del Formulario. Para este segundo caso, se ha incluido en el cuestionario el número del cuadro al cual corresponde el Formulario.

### 9.1 Preguntas generales

*Cuadro No. 1*

1. ¿Cuál fue la naturaleza del evento?
2. ¿En qué fecha y a qué hora sucedió o se inició el evento?
3. ¿Se ha solicitado asistencia internacional?

### 9.2 Situación general de la población

*Cuadro No. 4:*

1. ¿Cuál es el censo de población total en el país y del municipio afectado?
2. ¿Cuál es la distribución porcentual entre hombres y mujeres en el país y en el municipio afectado?
3. ¿Cuántos miembros promedio tiene una familia?<sup>3</sup>
4. ¿Cuál es la densidad poblacional promedio por país o municipio?<sup>4</sup>
5. ¿Cuál es el índice de pobreza en el país y el nivel de ingreso de la población en la zona afectada?
6. ¿Cuál era el número de personas con discapacidad y condiciones especiales<sup>5</sup> antes del evento?

*Cuadro No. 5*

7. ¿Cuál es el número de personas afectadas en el municipio?
8. ¿Cuál es el número de personas desplazadas en el municipio?
9. ¿Cuál es el número de muertos en el municipio?
10. ¿Cuál es el número de desaparecidos en el municipio?
11. ¿Cuál es el número de menores de 5 años afectados por el desastre en el municipio?
12. ¿Cuál es el número de adultos mayores (mayores de 57 años) afectados por el desastre en el municipio?
13. ¿Cuál es el número de mujeres embarazadas afectadas por el desastre en el municipio?

*Cuadro No. 6*

14. ¿La población afectada en el municipio es urbana, rural o ambas y en qué proporción?

---

<sup>3</sup> Las preguntas de 1 a 6 pueden ser recuperadas de la información estadística del país antes del desastre.

<sup>4</sup> Número de personas/km<sup>2</sup>.

<sup>5</sup> Enfermos de: VIH/SIDA, diabéticos, hipertensión y otros.

15. ¿Cuál es la principal actividad productiva de la población afectada en el municipio?
16. ¿Existen grupos étnicos, culturales o lingüísticos con vulnerabilidades específicas?

### 9.3 Situación geográfica de la zona afectada

#### Cuadro No. 7

1. ¿Cuáles son las áreas específicas afectadas dentro del municipio?
2. ¿Que tipo de evento ha afectado las diferentes áreas específicas?<sup>6</sup>
3. ¿Cuál es el grado de recurrencia histórica del evento?<sup>7</sup>
4. ¿Cuál es la superficie afectada en kilómetros cuadrados?
5. ¿Cuál es la topografía o relieve del lugar?<sup>8</sup>
6. ¿Cuáles son los principales ríos de influencia en el área afectada?
7. ¿Cuáles con las condiciones climáticas imperantes en la zona del desastre?<sup>9</sup>

#### Cuadro No. 8

8. ¿Cómo está la accesibilidad a la cabecera del municipio afectado?
9. ¿Describa y recomiende la ruta más apropiada para llegar de la cabecera del municipio a las áreas afectadas?

#### Cuadro No. 9

10. ¿Cuál es el nivel de disponibilidad de energía eléctrica, comunicación y distribución de combustible en la zona?

#### Cuadro No. 10

11. ¿Existe condiciones especiales en la zona del desastre?

#### Cuadro No. 13

12. ¿Cuáles son las principales necesidades en la situación general?

### 9.4 Situación en salud

Fuentes: Ministerios de salud, clínicas locales, trabajadores comunitarios en salud, organizaciones comunitarias (locales e internacionales).

#### Cuadro No. 75

1. ¿Qué institución es responsable de área de salud a nivel nacional y municipal?

#### Cuadro No. 14:

2. ¿Cuál es el número de personal de salud muerto o herido?

---

<sup>6</sup> Inundación, sequía, deslizamiento, derrumbe, incendio forestal, sismo u otros.

<sup>7</sup> Recurrencia: Frecuencia o las veces en las que se ha repetido el desastre en años anteriores.

<sup>8</sup> Montaña, plano o costa

<sup>9</sup> Lluvioso o seco, caluroso o frío, vientos.

3. ¿Cuál es el número disponible de personal de salud, considerando médico/as, enfermeras/os, técnicos, personas que practican medicina tradicional?

*Cuadro No. 15:*

4. ¿Cuál es el número de heridos de la población afectada?, ¿cuál es su condición grave o leve?
5. ¿Cuáles son las necesidades prioritarias de tratamiento?
6. ¿Cuántos heridos se encuentran en establecimientos de salud?
7. ¿Qué cantidad de hombres y/o mujeres están atendiendo a los heridos?

*Cuadro No. 16:*

8. ¿Cuáles son las principales causas de atención de heridos en hombres y mujeres, mayores de 5 años? ¿y en menores de 5 años?
9. ¿Existe una tendencia a incremento de atención de casos?

*Cuadro No. 17:*

10. ¿Existe problemas de manejo de cadáveres humanos y animales?

*Cuadro No. 18:*

11. ¿Existe un continuo (regular) abastecimiento de medicinas y suministros médicos?
12. ¿Están satisfechas las necesidades de medicinas y suministros médicos u otros utilizados por la medicina tradicional?
13. ¿Cuál es el número de ambulancias disponibles y vehículos de transporte de heridos en el municipio?

*Cuadro No. 19*

14. ¿Cuáles establecimiento de salud (incluyendo laboratorio y bancos de sangre) están funcionando y de los que no están funcionando cuál es el daño?
15. ¿Cuántas camas están disponibles en los establecimientos de salud que están funcionando?
16. ¿Existe disponibilidad de agua y energía eléctrica en los establecimientos de salud?

*Cuadro No. 75*

17. ¿Quiénes están actuando en el sector salud?<sup>10</sup>

*Cuadro No. 21*

18. ¿Qué acciones de respuesta al desastre se han dado a la fecha en el sector salud?

*Cuadro No. 22*

19. ¿Cuáles son las principales necesidades en salud en respuesta al desastre?

---

<sup>10</sup> Instituciones gubernamentales, no gubernamentales, sociedad civil.

## 9.5 Agua

Fuente: Ministerio de salud, Ministerio de agua, Autoridades locales de agua, clínicas locales, organizaciones humanitarias (locales e internacionales), comunidades, observación

*Cuadro No. 75:*

1. ¿Quién está a cargo de (los) sistema (s) locales de agua (grupo comunitario, comité, autoridad nacional)?

*Cuadro No. 23*

2. ¿Existía abastecimiento de agua segura en el municipio antes del desastre?

*Cuadro No. 24*

3. ¿Se ha afectado el abastecimiento de agua en la zona del desastre?
4. ¿La afectación ha sido en calidad, cantidad o continuidad?

*Cuadro No. 25*

5. ¿Cuántas viviendas o albergues no disponen de agua?

*Cuadro No. 26*

6. ¿Cuáles fuentes no fueron afectadas por el desastre?
7. ¿Cuáles fuentes han sido dañadas, contaminadas o destruidas?

*Cuadro No. 27*

8. ¿Existen fuentes alternativas superficiales o subterráneas de abastecimiento de agua?

*Cuadro No. 75*

9. ¿Quiénes están actuando en el sector agua?

*Cuadro No. 29*

10. ¿Qué se ha hecho hasta el momento para responder en agua?

*Cuadro No. 30*

11. ¿Cuáles son las principales necesidades de agua en respuesta al desastre?

## 9.6 Saneamiento básico y ambiental

Fuente: Ministerio de salud, Ministerio de agua, autoridades locales de agua, clínicas locales, organizaciones humanitarias (locales e internacionales), comunidades, observación

*Cuadro No. 75*

1. ¿Qué instituciones están a cargo de; letrinas, sistema de alcantarillado y pozos sépticos?
2. ¿Qué instituciones están a cargo del monitoreo de contaminación de fuentes hídricas, aire y suelo?

*Cuadro No. 31*

3. ¿Esta funcionando el sistema de saneamiento en la zona del desastre, letrinas, sistema de alcantarillado y pozos sépticos?

*Cuadro No. 32*

4. ¿Esta funcionando el sistema de disposición de desechos sólidos, aguas grises/negras y escombros?

*Cuadro No. 33*

5. ¿Existe indicios de contaminación en el aire, agua y suelo?

*Cuadro No. 34:*

6. ¿Cuáles son los riesgos de enfermedades producidas por vectores?

*Cuadro No. 75*

7. ¿Qué otras instituciones están actuando en; letrinas, sistema de alcantarillado y pozos sépticos y monitoreo de contaminación de fuentes hídricas, aire y suelo?

*Cuadro No. 36*

8. ¿Qué se ha hecho hasta el momento para responder en; letrinas, sistema de alcantarillado y pozos sépticos y monitoreo de contaminación de fuentes hídricas, aire y suelo?

*Cuadro No. 37*

9. ¿Cuáles son las principales necesidades en; letrinas, sistema de alcantarillado y pozos sépticos y monitoreo de contaminación de fuentes hídricas, aire y suelo?

## **9.7 Alimentos y nutrición**

Fuentes: Ministerio de salud, estudios de nutrición, estudios de salud demográficos, clínicas locales, organizaciones humanitarias, comunitarios (particularmente mujeres). Agricultores, Ministerio de agricultura, Alimentos y Organizaciones agrícolas, comerciantes de mercados, estudios, comunidades, trabajadores.

*Cuadro No. 75*

1. ¿Qué institución está a cargo del sector alimentos y nutrición?

*Cuadro No. 38*

2. ¿Qué número de parcelas ha sido sembrada? ¿con qué productos?

3. ¿La pérdida de cultivos en parcelas sembradas ha sido parcial o total?

*Cuadro No. 39*

4. ¿Qué productos agrícolas se han visto afectados para la próxima cosecha y en qué cantidad?

*Cuadro No. 40*

5. ¿Se han perdido animales, en qué cantidad y cuántas familias han sido afectadas?

*Cuadro No. 41*

6. ¿Se han perdido los bienes productivos (herramientas, maquinaria agrícola y otros) de la población, que cantidad se ha perdido y cuántas familias han sido afectadas?

*Cuadro No. 42*

7. ¿Cuáles son las tres principales fuentes de ingreso de las familias afectadas y cuál ha sido el nivel de afectación por cada una de ellas?

*Cuadro No. 43*

8. ¿Antes del desastre, cuáles eran las principales fuentes de alimentos de las familias afectadas? ¿y cuáles son después del desastre?

*Cuadro No. 44*

9. ¿Las familias afectadas están consumiendo alimentos en mayor, igual o menor cantidad que antes del desastre?

*Cuadro No. 45*

10. ¿Existe facilidad para la preparación de alimentos entre las familias afectadas?

*Cuadro No. 46*

11. ¿Tiene la población afectada reserva de alimentos? Y para cuánto tiempo?  
12. ¿Tienen las familias capacidad para comprar o acceder a alimentos?

*Cuadro No. 47*

13. ¿Quiénes están distribuyendo alimentos?

*Cuadro No. 49*

14. ¿Qué acciones de respuesta se está dando en el sector de alimentos y nutrición?

*Cuadro No. 75*

15. ¿Quiénes están actuando en el sector alimentos y nutrición?

*Cuadro No. 50*

16. ¿Cuáles son las principales necesidades en el sector alimentos y nutrición después del desastre?

## 9.8 Albergues

Fuente: Registros meteorológicos, estudios climáticos, autoridades locales, comunidades, observación

*Cuadro No. 75*

1. ¿Qué institución es responsable de los albergues y la población desplazada?

*Cuadro No. 51*

2. ¿Cuántos albergues están funcionando y donde (iglesia, escuela y otros)?
3. ¿Cuántas personas (hombres y mujeres) están en albergues y cuántos son menores de 5 años?
4. ¿Qué capacidad de personas tiene el albergue?
5. ¿Existe accesibilidad a los albergues?
6. ¿El albergue es temporal y por cuánto tiempo?
7. ¿El albergue está ubicado en una zona de riesgo?

*Cuadro No. 52*

8. ¿Existen albergues suficientes en la zona de desastre?

*Cuadro No. 53*

9. ¿Cuentan los albergues con servicios básicos (agua, saneamiento, electricidad, recreación, espacios seguros, almacenamiento, accesibilidad logística, etc.)?
10. ¿Con cuántos servicios higiénicos o letrinas cuenta el albergue, están separados para hombres y mujeres y están iluminados?
11. ¿Cuál es la seguridad interna y externa en los albergues? ¿Quién es responsable de garantizar la seguridad en ambos niveles?

*Cuadro No. 75*

12. ¿Qué instituciones u organizaciones están actuando en el sector albergues?

*Cuadro No. 55*

13. ¿Qué se ha hecho hasta el momento para responder en albergues?

*Cuadro No. 56*

14. ¿Cuáles son las principales necesidades no cubiertas en albergues?

## 9.9 Medios de vida (recuperación temprana)

Fuentes: Comerciantes de mercados, agricultores, trabajadores, empleados, compañías de transporte.

*Cuadro No. 75*

1. ¿Qué institución está a cargo de la coordinación de los medios de vida o recuperación temprana?

*Cuadro No. 57*

2. ¿Cuál ha sido la afectación en las diferentes actividades económicas de la zona del desastre?
3. ¿El sector económico es trabajado fundamentalmente por hombres y/o mujeres y cuál el número de familias?

*Cuadro No. 58*

4. ¿Se ha registrado algún incremento de precios en alimentos, bienes básicos, terrenos y materiales de construcción?
5. ¿Cuál ha sido la causa (funcionamiento, acceso, especulación) para el incremento de precios?
6. ¿Cuáles son los mecanismos existentes de regulación para los precios?

*Cuadro No. 59*

7. ¿Cuáles son las estrategias de reconstrucción se están utilizando?
8. ¿Las estrategias de recuperación son de corto o mediano plazo?
9. ¿Las estrategias de reconstrucción están reduciendo o incrementando la vulnerabilidad?

*Cuadro No. 60*

10. ¿Cuáles son las áreas afectadas con mayor vulnerabilidad a nuevos desastres?

*Cuadro No. 61*

11. ¿Existe algún tipo de organización comunitaria apoyando en la recuperación, existía anteriormente al desastre?

*Cuadro No. 62*

12. ¿Cuál es el número de viviendas afectadas?
13. ¿Qué proporción de afectación de viviendas ha sido total o parcial?
14. ¿La zona de afectación de viviendas se puede recuperar?
15. ¿Existe titulación de propiedades donde han sido afectadas las viviendas?

*Cuadro No. 63*

16. ¿Existe la disponibilidad de tierras para reubicar a los afectados a áreas menos vulnerables?

*Cuadro No. 75*

17. ¿Qué organizaciones e instituciones están actuando en la recuperación temprana?

*Cuadro No. 65*

18. ¿Qué se ha hecho hasta el momento para la recuperación temprana?

*Cuadro No. 66*

19. ¿Cuáles son las principales necesidades para la recuperación temprana de la población afectada?

### 9.10 Protección

Fuentes: Autoridades locales, organizaciones humanitarias (locales e internacionales), líderes religiosos, abogados, organizaciones de derechos humanos, trabajadores sociales y en salud, comunidades (especialmente mujeres y niños)

*Cuadro No. 75:*

1. ¿Qué institución está a cargo de la protección de los grupos vulnerables (infantes, adultos mayores, mujer (embarazadas))?

*Cuadro No. 67*

2. ¿Cuántos niños/niñas huérfanos hay a causa del desastre? ¿cuentan con identificación/documentación?
3. ¿Cuántos niños/niñas separados de su familia están en la zona de desastre, cuántas de cada uno? ¿cuentan con identificación/documentación?

*Cuadro No. 68*

4. ¿Número de reportes por maltrato, violación y/o abuso sexual?

*Cuadro No. 69*

5. ¿Existen mecanismos o instancias que faciliten el registro/monitoreo de casos de maltrato, abuso, violencia?
6. ¿Existen organismos institucionales y no gubernamentales que están trabajando en apoyo psicosocial?
7. ¿Qué organismos y/o instituciones están trabajando en protección a los derechos?

*Cuadro No. 70*

8. ¿Cuáles son las principales barreras para el cumplimiento de los principios básicos para hacer efectiva acciones de protección a la niñez, la adolescencia, hombres, mujeres, grupos étnicos religiosos?

*Cuadro No. 71*

9. ¿Existen señales de discriminación?

*Cuadro No. 73*

10. ¿Cuáles son las principales acciones de protección para la respuesta al desastre?

*Cuadro No. 74*

11. ¿Cuáles son las principales necesidades para protección?

## 9.11 Organización y coordinación

Fuentes: Organismos de respuesta del país, autoridades nacionales y locales, organismos de asistencia humanitaria.

### *Cuadro No. 75*

1. ¿Quién está a cargo de la coordinación de la asistencia humanitaria?
2. ¿Quién es responsable de la seguridad en la zona de desastre?

### *Cuadro No 76*

3. ¿Cuáles son los mecanismos de coordinación (COE) de la asistencia humanitaria en la zona de desastre?
4. ¿Qué organizaciones representantes de la sociedad civil están activas y que están haciendo?

### *Cuadro No. 77*

5. ¿Cómo es el flujo de información en la zona de desastre al nivel nacional y viceversa?

### *Cuadro No. 79*

6. ¿Cuáles son las principales acciones realizadas en organización y coordinación para la respuesta al desastre?

### *Cuadro No. 80*

7. ¿Cuáles son las principales necesidades para mejorar la coordinación?

## 9.12 Educación

Fuentes: Escuelas, Líderes comunitarios, profesores.

### *Cuadro No. 75*

1. ¿Qué institución esta cargo de la educación?

### *Cuadro No. 81*

2. ¿Cuántas escuelas han sido afectadas y que porcentaje representan en la zona de desastre?
3. ¿Es periodo de clases?

### *Cuadro No. 82*

4. ¿Cuál es la cantidad de estudiantes en la zona del desastre?

### *Cuadro No. 83*

5. ¿Cuál es la estimación de pérdidas en mobiliario y material didáctico en la zona de desastre?

*Cuadro No. 85*

8. ¿Cuáles son las principales acciones realizadas en el sector educación?

*Cuadro No. 86*

9. ¿Cuáles son las principales necesidades para educación para la respuesta al desastre?

## 10. LISTA CORTA DE VERIFICACIÓN PARA LA EVALUACIÓN RÁPIDA

La lista corta de verificación es un referente para entrevistas o para elaborar informes. Es un asistente a la memoria y sirve para asegurarse que se ha cubierto todos los indicadores con información disponible. Permanece siempre abierto a nueva información que pueda surgir.

Sector	Indicador
<b>Situación general de la población</b> <i>Población. Estructura de la población</i>	
<b>Situación geográfica</b> <i>Generales. Topografía. Ríos de influencia. Tipo de área afectada y características socio económicas. Accesibilidad. Disposición de servicios de energía eléctrica, comunicación y combustible. Condiciones especiales</i>	
<b>Situación en salud</b> <i>Personal de salud, Salud de las personas, causas de atención por tipo de enfermedad, disponibilidad de medicinas, suministros médicos y otros. Establecimientos de salud. Problemas de dDisposición de cadáveres.</i>	
<b>Alimentos y nutrición</b> <i>Cálculo de pérdida. Afectación de fuentes. Consumo de alimentos. Facilidad para preparación de alimentos. Reserva de alimento: Asistencias</i>	
<b>Agua</b> <i>Distribución de agua antes del desastre. Afectación a la calidad, cantidad o continuidad de la provisión de agua. Disponibilidad (o no) de agua en viviendas y albergues. Estado de fuentes de agua en la zona. Fuentes alternativas de abastecimiento de agua</i>	
<b>Saneamiento básico y ambiental</b> <i>Funcionamiento de sistemas de saneamiento: letrinas, sistemas de alcantarillado y pozos sépticos. Sistemas de disposición de desechos: sólidos, descarga de aguas grises/negras y escombros. Niveles de contaminación. Riesgos de enfermedad por vectores.</i>	
<b>Albergues</b> <i>Demanda de albergues. Nombre y tipo de albergues. Número de personas en albergues. Servicio básico en albergues. Necesidad de la población en albergues. Accesibilidad del albergue. Condición de temporalidad del albergue y el nivel de riesgo</i>	
<b>Medios de vida (recuperación)</b> <i>Actividad afectada. Sector predominante. Incremento de precios. Plazos efectivos de estrategias de recuperación. Organización alrededor de la recuperación. Tipo de afectación a la vivienda. Áreas afectadas con mayor vulnerabilidad. Disponibilidad de tierras.</i>	
<b>Protección</b> <i>Situación de Huérfanos o niños separados de familias. Reporte por maltrato, violación y abuso sexual. Registro y monitoreo de maltrato. Apoyo psicosocial. Organismos en protección de los derechos. Principales barreras para cumplimiento de principios básicos. Señales de discriminación.</i>	
<b>Educación</b> <i>Afectación en escuelas. Cantidad de estudiantes. Proporción de pérdida de mobiliario y material didáctico.</i>	
<b>Organización y coordinación</b> <i>Organización responsable por tema. Mecanismos de coordinación. Aportes existentes en suministros de emergencia, dinero y personal. Flujo de información.</i>	

## **11. FORMULARIO DE EVALUACIÓN RÁPIDA**

El formulario está diseñado para incluir información específica y bajo el concepto de observaciones cualquier comentario adicional. Es apropiado para consolidar información recopilada en diferentes puntos geográficos y por diferentes personas.

FORMULARIO DE EVALUACIÓN RÁPIDA HUMANITARIA  
Nivel Municipal

Cuadro No. 1. Datos del formulario

País:	Responsable:
Evento principal	Fecha y hora de inicio del evento:
Departamento (Provincia)	Organización:
Municipio	Fecha evaluación/informe
Coordenadas GPS	Organizaciones participantes

Cuadro No. 2. Resumen de la situación del municipio

	Afectación			Disponibilidad de información			Recomendaciones
	Alta	Media	Baja	Parcial	Regular	Buena	
Situación General							
Salud							
Agua							
Saneamiento Básico y Ambiental							
Alimentación y Nutrición							
Albergues							
Medios de vida							
Protección							
Organización y Coordinación							
Educación							

Cuadro No. 3. Resumen de las principales necesidades

	Necesidades	Número de familias/personas	Observaciones
Situación General			
Salud			
Agua			
Saneamiento Básico y Ambiental			
Alimentación y Nutrición			
Albergues			
Medios de vida			
Protección			
Organización y Coordinación			
Educación			

**SITUACIÓN GENERAL DE LA POBLACIÓN**

**Cuadro No. 4. Situación general de la población antes del desastre**

Pais	Población Total	% Mujeres	% Hombre	No. Personas/familia	No. Discapitados o personas especiales	Densidad poblacional (persona/km2)	Indice de pobreza

**Cuadro No. 5. Situación general de la población después del desastre**

Población municipio	Total personas afectadas	Total personas desplazadas	Familias afectadas	Número muertos	Número desaparecidos	Número menores de 5 años	Número mujeres embarazadas	Número adultos mayores

**Cuadro No. 6. Características de la zona de desastre**

Proporción urbana (%)	Proporción rural (%)	Actividad económica (agrícola, ganadera, comercial, industrial, otras)	Grupos étnicos (culturales, lenguas especiales)	Observaciones

**SITUACIÓN GEOGRÁFICA**

**Cuadro No. 7. Situación geográfica de la zona de desastre**

Áreas afectadas	Tipo de evento	Grado de recurrencia	Superficie afectada Km2	Topografía o relieve	Ríos de influencia	Condiciones climáticas	Observaciones

**Cuadro No. 8. Accesibilidad al municipio y a las zonas afectadas**

	Transporte terrestre	Transporte aéreo	Transporte fluvial/marítimo	Parte de:	Llega a:	Observaciones
A la cabecera del municipio						
Rutas a zonas afectadas						

**Cuadro No. 9. Disposición de energía eléctrica, comunicación y combustible en la zona de desastre**

	Funciona	Intermitente	No funciona	Por qué	Observaciones
Energía eléctrica					
Telefonía/fax					
Telefonía/celular					
Radioemisoras					
Televisión					
Radiocomunicación					
Distribución combustible					

**Cuadro No. 10. Consideraciones especiales**

--

**Cuadro No. 11. Conclusiones**

Afectación	Información
Alta	Parcial
Media	Regular
Baja	Buena

**Cuadro No. 12. Acciones y Recomendaciones**

--

**Cuadro No. 13. Principales necesidades**

Necesidades	Cantidad	No. familias	Observaciones

**SALUD**

**Cuadro No. 14. Nivel de afectación al personal de salud**

	Muertos	Heridos	Disponibles	Observaciones
Medicos				
Enfermeras				
Técnicos				
Servicios				

**Cuadro No. 15. Número de heridos, su tratamiento y cuidado**

	Grave	Leve	Total	Necesidad de tratamiento	No. Heridos en establecimientos salud	Cuidado de enfermos (H/M)	Observaciones
Numero de heridos							

**Cuadro No. 16. Causas de atención por municipio afectado y número de hombre, mujeres por edad**

	Menor 5 años		Mayor 5 años		Total		Antes		Tendencia	Observaciones
	H	M	H	M	H	M	H	M		
Quemaduras										
Intoxicaciones										
Traumatismo										
Transtornos mentales										
Enfermedades crónicas										
EDAs										
IRAs										
VIH/SIDA										
Desnutrición										
Otras causas										
<b>TOTAL</b>										

**Cuadro No. 17. Disposición de cadáveres**

	Si	No
Existe problemas de disposición de cadáveres humanos		
Existe problemas de disposición de cadáveres de animales		
<b>Observaciones</b>		

**Cuadro No. 18. Disponibilidad de medicinas, suministros médicos y otros**

	Provisión Regular	Provisión Extra	Satisface necesidades (Si/No)	Observaciones
Medicinas				
Suministros médicos				
Otros				
Ambulancias				

**Cuadro No. 19. Establecimientos de salud en la zona de desastre**

Nombre o lugar	Categoría	Funciona (%)	No funciona (%)	Tipo de daño	No. camas disponibles	Agua (Si/No)	E. Eeléctrica (Si/No)	Observación

**Cuadro No. 20. Conclusiones de situación**

Afectación	Información
Alta	Parcial
Media	Regular
Baja	Buena

**Cuadro No. 21. Principales acciones y recomendaciones**

--

**Cuadro No. 22. Principales necesidades en salud**

Necesidades	Cantidad	No. familias	Observaciones

### AGUA

**Cuadro No. 23. Abastecimiento de agua antes del desastre**

	Si	No	Observaciones
Existía abastecimiento de agua antes del desastre			

**Cuadro No. 24. Afectación al abastecimiento de agua**

	Calidad	Cantidad	Continuidad	Observaciones
Afectación al abastecimiento de agua				

**Cuadro No. 25. Disponibilidad de agua**

	Viviendas (%)	Albergues (%)	Observaciones
No disponen de agua			

**Cuadro No. 26. Estado de fuentes de agua en municipio afectado**

Fuentes de agua	Estado				Observaciones
	Trabajando como antes del desastre	Dañado	Contaminado	Destruído	
Pozos					
Ríos/riachuelos					
Infraestructura de almacenamiento					
Acueducto					
Nacimientos de agua					
Otros					

**Cuadro No. 27. Fuentes alternativas de abastecimiento de agua**

	Si	No	Observaciones
Superficiales			
Subterráneas			

**Cuadro No. 28. Conclusiones**

Afectación		Información	
Alta		Parcial	
Media		Regular	
Baja		Buena	

**Cuadro No. 29. Principales acciones y recomendaciones**

**Cuadro No. 30. Principales necesidades en agua**

Necesidades	Cantidad	No. familias	Observaciones

### SANEAMIENTO BÁSICO Y AMBIENTAL

**Cuadro No. 31. Funcionamiento de sistema de saneamiento**

	Funcionando		No. Unidades dañadas	Observaciones
	Si	No		
Letrinas				
Sistema alcantarillado				
Pozos sépticos				

**Cuadro No. 32. Sistemas de disposición de desechos**

	Funcionando		Observaciones
	Si	No	
Desechos sólidos			
Descargas aguas grises/ negras			
Disposición de escombros			

**Cuadro No. 33. Señales de contaminación**

	Contaminado		Observaciones
	Si	No	
Aire			
Agua			
Suelo			

**Cuadro No. 34. Riesgos de enfermedades producidas por vectores**

	Observaciones
Cuáles son los riesgos de enfermedades producidas por vectores	

**Cuadro No. 35. Conclusiones de situación**

Afectación	
Alta	
Media	
Baja	

Información	
Parcial	
Regular	
Buena	

**Cuadro No. 36. Principales acciones y recomendaciones**

--

**Cuadro No. 37. Principales necesidades en saneamiento**

Necesidades	Cantidad	No. familias	Observaciones

**ALIMENTOS Y NUTRICIÓN**

**Cuadro No. 38. Pérdida de cultivos**

	Número de parcelas			Recuperables		Observación
	Sembradas	Pérdida Total	Dañadas parcialmente	Si	No	
Maiz						
Frejol						
Arroz						
Caña de azucar						
Cafe						
Trigo						
Papa						
Otros						

**Cuadro No. 39. Estimación de pérdida de cosechas para la próxima temporada**

Productos agrícolas	Estimación de la pérdida en cantidad	Observaciones

**Cuadro No. 40. Pérdida de animales**

	Cantidad perdida	Número de familias afectadas	Observaciones
Vacas			
Cabras/ovejas			
Cerdos			
Caballos/mula/burro			
Aves			

**Cuadro No. 41. Pérdida de bienes productivos**

	Cantidad perdida	Número de familias afectadas	Observaciones
Terrenos de cultivo			
Bienes de pesca: redes, botes, congeladores			
Herramientas, máquinas			
Otros bienes			

**Cuadro No. 42. Fuente de ingreso**

Tres principales fuentes de ingreso normales de familias afectadas	Total afectado	Parcialmente afectado	No afectado	Observaciones

**Cuadro No. 43. Fuentes de alimentos**

Principal fuente de alimento de familias afectadas	Antes del desastre	Después del desastre	Observaciones
Producción propia			
Compra			
Donación / ayuda alimentaria			
Intercambio			
Recolección			

**Cuadro No. 45. Facilidades para preparar alimentos de las familias afectadas**

	Si	No	Observaciones
Agua			
Cocinas			
Combustible / leña para cocinar			
Utensilios para cocinas			

**Cuadro No. 44. Consumo de alimentos**

Estan consumiendo las familias afectadas los siguientes alimentos	Igual cantidad que antes del desastre	Menor cantidad que antes del desastre	Mayor cantidad que antes del desastre	Normalmente no consume este alimento	Observaciones
Granos basicos (maiz, arroz)					
Frejoles, lentejas					
Alimentos de origen animal (carne, pollo, leche, huevo)					
Caña de azucar					
Aceite					
Azucar					

**Cuadro No. 46. Reserva de alimentos**

	Si	No	Observaciones
¿Tienen las familias afectadas alimentos?			
¿Por cuánto tiempo duraran sus reservas?			
¿Tienen las familias capacidad para comprar / acceder a alimentos?			

**Cuadro No. 47. Intervenciones en alimentos**

Distribución de alimentos	Organizacion	Productos distribuidos	Inventario disponible	Programa existente		Observación
				Si	No	

**Cuadro No. 48. Conclusiones de situacion**

Afectación	
Alta	
Media	
Baja	

Información	
Parcial	
Regular	
Buena	

**Cuadro No. 49. Principales acciones y recomendaciones**

--

**Cuadro No. 50. Principales necesidades en alimentos y nutrición**

Necesidades	Cantidad	No. familias	Observaciones

Cuadro No. 51. Tipo de albergue

**ALBERGUES**

Nombre del albergue	Tipo	Numero personas albergadas	Hombres	Mujeres	Niños menores de 5 años	Capacidades en personas	Observación

Nombre del albergue	Tipo	Accesibilidad	Permanente o temporal	Ubicación en área de riesgo	Observación

Cuadro No. 53. Servicios básicos en albergues

Nombre del albergue	Tipo	Disponibilidad de servicios					
		Agua	Sanaamiento	Electricidad	Recreación	Espacios seguros	Almacenamiento

Nombre del albergue	Tipo	No. Letrinas / servicios	Separados hombres y mujeres (Si/No)	Iluminación (Si/No)	Seguridad interna / externa	Responsable de seguridad

Cuadro No. 52. Albergues suficientes

	Si	No	Observaciones
Existen albergues suficientes			

Cuadro No. 54. Conclusiones

Afectación	
Alta	
Media	
Baja	

Información	
Parcial	
Regular	
Buena	

Cuadro No. 55. Principales acciones y recomendaciones

--

Cuadro No. 56. Principales necesidades en albergues

Necesidades	Cantidad	No. familias	Observaciones

**Cuadro No. 57. Afectación por sector**

**MEDIOS DE VIDA**

Actividad (agricultura, ganadería, pesca, industria, comercio y otros)	Afectación			Sector principalmente masculino o femenino	Número de familias	Observación
	Alta	Media	Baja			

**Cuadro No. 58. Incremento de precios**

	Incremento precios		Causa (funcionamiento, acceso, especulación)	Mecanismos existentes de regulación para precios	Observación
	Si	No			
Alimentos					
Bienes básicos					
Terrenos/materiales de construcción					

**Cuadro No. 60. Cuáles son las áreas afectadas con mayor vulnerabilidad a nuevos desastres**

Áreas	Vulnerabilidad

**Cuadro No. 59. Estrategia de recuperación**

Describir estrategia	Tipo de plazo		Vulnerabilidad		Observación
	Corto	Mediano	Incrementa	Reduce	

**Cuadro No. 61. Organización social alrededor de la recuperación**

Organización social para recuperación	Nueva	Anterior	Observación

**Cuadro No. 62. Afectación a viviendas**

Número de viviendas afectadas	Tipo de afectación		Zona recuperable		Porción de propietarios del terreno (%)	Observación
	Total	Parcial	Si	No		

**Cuadro No. 63. Existe la disponibilidad de tierras para reubicar a los afectados a áreas menos vulnerables**

Áreas menos vulnerables	Si	No

**Cuadro No. 64. Conclusiones**

Afectación	
Alta	
Media	
Baja	

Información	
Parcial	
Regular	
Buena	

**Cuadro No. 65. Principales acciones y recomendaciones para medios de vida**

--

**Cuadro No. 66. Principales necesidades en medios de vida**

Necesidades	Cantidad	Nc. familias	Observaciones

Cuadro No. 67. Situación de niños

**PROTECCIÓN**

	Total Numero	Niños	Niñas	Identificación / documentación	Observación
Huerfanos					
Separados de su familia					

Cuadro No. 68. Reportes por maltrato, violación y abuso sexual

	Maltrato	Violación	Abuso sexual	Observación
Numero de reportes				

Cuadro No. 69. Protección

	Si	No	Observación
Existen instancias para registro o monitoreo de maltrato, abuso o violencia			
Organismos que trabajan en apoyo psicosocial			
Organismos que trabajan en protección de los derechos			

Cuadro No. 70. Barreras para el cumplimiento de derechos básicos

	Barreras
Principales barreras para cumplimiento de principios básicos y acciones de protección	

Cuadro No. 71. Señales de discriminación

	Si	No	Observación
Existen señales de discriminación			

Cuadro No. 72. Conclusiones

Afectación	
Alta	
Media	
Baja	

Información	
Parcial	
Regular	
Buena	

Cuadro No. 73. Principales acciones y recomendaciones

--

Cuadro No. 74. Principales necesidades en protección

Necesidades	Cantidad	No. familias	Observaciones

Cuadro No. 75. Organización

**ORGANIZACIÓN Y COORDINACIÓN**

Organización	Salud	Agua	Saneamiento	Albergues	Protección	Alimentos	Medios de vida (recuperación)	Educación	Coordinación A. Humanitaria	Seguridad
Nacional responsable										
Departamental responsable										
Municipal responsable										
Otros actores										

Cuadro No. 76. Mecanismo de coordinación

Mecanismos de coordinación	Si	No	Observación
Nacional			
Departamental (intermedio)			
Municipal			
Organización sociedad civil			

Cuadro No. 77. Flujo de Información

Flujo de información	Nacional	Departamental	Municipal	Observación
Nacional				
Departamental (intermedio)				
Municipal				
Organización sociedad civil				

Cuadro No. 78. Conclusiones

Afectación	
Alta	
Media	
Baja	

Información	
Parcial	
Regular	
Buena	

Cuadro No. 79. Principales acciones y recomendaciones

--

Cuadro No. 80. Principales necesidades en organización y coordinación

Necesidades	Cantidad	No. familias	Observaciones

**Cuadro No. 81. Afectación a escuelas**

**EDUCACION**

	Existentes	Afectadas	Porcentaje	Periodo de clases (Si/No)	Observación
Numero de escuelas					

**Cuadro No. 82. Cantidad de estudiantes**

Municipio	No. de estudiantes	Observaciones

**Cuadro No. 83. Afectación de pérdida en mobiliario y material didáctico**

Municipio	Mobiliario	Material	Observaciones

**Cuadro No. 84. Conclusiones**

**Cuadro No. 85. Principales acciones y recomendaciones**

**Cuadro No. 86. Principales necesidades en educación**

Afectación	
Alta	
Media	
Baja	

Información	
Parcial	
Regular	
Buena	

--

Necesidades	Cantidad	No. familias	Observaciones

## 12. REPORTE

Los reportes resultantes de la evaluación rápida para la asistencia humanitaria son los informes de situación (SitReps) y el Flash Appeal (en caso de ser necesario).

### 12.1 Informe de situación

El siguiente formato es utilizado por OCHA para la elaboración de los informes de situación.

#### Fecha/Hora

- Hora (local)/Hora (GMT), Día, Mes, Año

#### Situación

- Naturaleza del desastre
- Área afectada
- Impacto
- Proyección evolutiva/amenazas secundarias

#### Respuesta interna del país

- Organización: autoridades nacionales y locales
- Medidas administrativas
- Operaciones
- Limitaciones

#### Nivel de respuesta internacional en el terreno

- Recursos internacionales que hayan llegado al sitio o hayan sido movilizados
- Coordinación
- Limitaciones

#### Ayuda

- Necesidades prioritarias de ayuda

#### Medios de entrega de la ayuda internacional

- Sistema logístico y de distribución
- Posibles canales para contribuciones

#### Otra información

### 12.2 Flash Appeal

El presente documento ha sido extraído de "Guidelines for Flash Appeals", IASC, CAP Sub-Working Group, (Draft: Revised July 2006)

## 1. Resumen Ejecutivo

- La crisis
- Necesidades prioritarias y plan de respuesta humanitaria
- Monto de recursos financieros requeridos
- Tiempo de ejecución de los recursos del Flash Appeal

## 2. Contexto y consecuencias humanitarias

### 2.1 Contexto

- ¿Que esta pasando?
- ¿Dónde?
- ¿Qué esta pasando desde el desastre?

### 2.2 Consecuencias humanitarias

- ¿Quienes son los más afectados?
- ¿Cuáles son las principales necesidades directas e inmediatas del desastre?
- ¿Cuáles son los sectores prioritarios de respuesta?

## 3. Plan de respuesta

- Incluido para cada tema que el Equipo País (UNDMT) decida incluir.

## 4. Roles y responsabilidades

## 13. ANEXOS

### 13.1 Principios para el Manejo e Intercambio de Información Humanitaria

**Accesibilidad.** La información y los datos humanitarios deben de ser accesibles a todos los actores humanitarios a través de formatos fáciles de usar y deben traducir las informaciones al lenguaje común o local, cuando sea necesario. Las informaciones y datos para propósitos humanitarios deben ser ampliamente disponibles por medio de una variedad de canales de distribución, en línea y fuera de línea, incluyendo a los medios.

**Integración.** El manejo e intercambio de información debe estar basado en un sistema de colaboración, de alianzas y hecho para compartir con un alto nivel de participación y apropiación por los múltiples actores, especialmente los representantes de las poblaciones afectadas.

**Inter-operabilidad.** Todos los datos e informaciones que se puedan compartir deben estar disponibles en formatos que puedan ser fácilmente recuperados, compartidos y utilizados por las organizaciones humanitarias.

**Responsabilidad.** Los usuarios deben poder evaluar la confiabilidad y credibilidad de los datos y las informaciones por medio del conocimiento de sus fuentes. Los proveedores de la información deben ser responsables frente a sus aliados y a los actores por el contenido que publican y distribuyen.

**Veracidad.** La información debe ser precisa, coherente y basada en metodologías serias, validada por fuentes externas y analizada dentro del marco contextual adecuado.

**Relevancia.** La información debe ser práctica, flexible, sensible, y motivada por necesidades operacionales en apoyo a la toma de decisiones a través de todas las fases de la crisis.

**Objetividad.** Los encargados del manejo de la información debe consultar una variedad de fuentes cuando analizan y recopilan información para que puedan proveer perspectivas variadas y equilibradas para enfrentar problemas y recomendar soluciones.

**Humanidad.** La información nunca debe ser utilizada para distorsionar, engañar o causar daños a poblaciones afectadas o en riesgo y deben respetar y recomendar soluciones.

**Oportunidad.** La información humanitaria debe ser recopilada, analizada y distribuida eficientemente y debe ser actualizada.

**Sostenibilidad.** La información humanitaria y los datos deben ser conservados, catalogados y archivados para que puedan ser recuperados para su futuro uso, así como para fines de preparación, análisis, lecciones aprendidas y evaluación.

### 13.2 Principales indicadores para Búsqueda y Rescate (SAR)<sup>11</sup>

Determinar cuántas estructuras han colapsado en el área urbana afectada:

Que tipos

---

<sup>11</sup> Este acápite fue revisado por el Sr. Joseph Bishop, experto internacional.

Hospitales, estructuras de vivienda, escuelas<sup>12</sup>

Identificar edificios con cemento reforzado que pueden tener víctimas atrapadas:

Apartamentos  
Construcciones industriales  
Construcciones gubernamentales y de oficinas privadas  
Instalaciones que pueden crear amenazas

Determinar el material de construcción de las construcciones predominantes

Determinar la probabilidad de encontrar sobrevivientes

Describir la capacidad local de búsqueda y rescate y los requisitos

Determinar el tipo de necesidad requerida (*en base a la ya existente en el país "Equipos BREC Pesados"*):

Búsqueda con equipo técnico y/o perro  
Rescate con gatas, extracción, cortado, excavación y equipo de iluminación  
Médicos con equipo y asistencia a la extracción de víctimas

Operaciones especiales para remover materiales peligrosos, demolición, reforzamiento de estructuras peligrosas y arreglos o reparaciones de emergencia.

### 13.3 Instructivos para el completado del formulario

#### Instructivo para el completado de la información contenida en el formulario

##### GENERAL

- El formulario será aplicado en el nivel municipal
- Alguna parte de la información requerida en el formulario es posible que pueda ser recabada en estadísticas generales del país, censos u otras fuentes.
- La información requerida en el formulario considera los aspectos básicos para la realización de una evaluación rápida humanitaria. Por las condiciones después del desastre es posible que parte de la información no sea posible completar en una visita de campo o en una entrevista. Esta situación no debe limitar o postergar el análisis, dejando la información pendiente a ser completada en las siguientes horas o días.
- Es necesario incluir la fuente de información de los datos recabados.
- El espacio destinado a observaciones debe ser utilizado para cualquier tipo de comentario que surja con relación a la información completada en el formulario.
- El número de acápite corresponde al número del cuadro en el formulario de evaluación.

#### Cuadro No. 1. Datos del formulario

**País:** Nombre del país donde se esta realizando la evaluación

---

<sup>12</sup> Considerar su ocupación en relación con la hora en que se produjo el seísmo, ya que por ejemplo los hospitales tienen una alta ocupación 24 horas, los hoteles suelen tener alta ocupación durante horas nocturnas, los colegios durante horas de trabajo etc. Estos son indicadores fiables a la hora de calcular un posible número de atrapados.

**Departamento/Provincia:** Considerado también como región o estado. Es el nivel intermedio entre el nivel nacional y el municipal (pueden haber más niveles) en la división política del país afectado por el desastre.

**Municipio:** Es el nombre del municipio o nivel subsidiario del nivel departamental. Para fines de la evaluación, es el nivel de mayor detalle al cuál se realizará la evaluación rápida humanitaria.

**Coordenadas:** Corresponde incluir las coordenadas de latitud y longitud proporcionadas por el GPS (Posicionamiento Global por Satélite) en la ubicación de las oficinas municipales.

**Responsable:** Nombre y apellido del responsable de realizar la evaluación rápida.

**Hora y fecha de inicio del evento:** Fecha y hora de inicio o registro del evento. Esto ayuda a estimar el tiempo que ha pasado hasta que se realiza esta evaluación.

**Organización:** Nombre de la organización a la cuál pertenece el responsable de realizar la evaluación.

**Fecha y hora evaluación:** Fecha de la evaluación. Hora en la cuál se inicio la evaluación.

**Fecha presentación informe:** Fecha presentación informe.

**Organizaciones participantes:** Organizaciones que conformaron el equipo de evaluación rápida.

## Cuadro No. 2. Resumen de situación del municipio

La información contenida en este cuadro representa el resumen general de la evaluación de cada tema en su sección correspondiente a nivel de afectación, disponibilidad de información y resumen de principales recomendaciones.

## Cuadro No. 3. Resumen de las principales necesidades

Representa un resumen de las principales necesidades identificadas en cada tema de la evaluación y el número de personas o familias demandantes de esta ayuda humanitaria.

## SITUACIÓN GENERAL

### Cuadro No. 4. Situación general de la población antes del desastre

Esta información debe ser completada con fuentes de información accesibles en estadísticas del país.

**Población total del país.** Población del país y municipio según estadísticas nacionales, indicar el año de la fuente.

**Proporción de hombres y mujeres:** Presentadas en porcentaje del nivel nacional.

**Número de personas/familia:** Número de promedio nacional de personas que conforman una familia.

**Número de discapacitados o en condiciones especiales:** Información extraída de datos del nivel nacional.

**Densidad poblacional:** Habitantes por kilómetro cuadrado en un promedio general nacional.

**Índice de pobreza:** Este dato corresponde a nivel nacional.

### Cuadro No. 5. Situación general de la población después del desastre

**Número total de población del municipio:** Total de la población.

**Número de personas afectadas total:** Total de personas afectadas y desplazadas por el desastre en el municipio.

**Número de personas desplazadas:** Total de personas que han tenido que abandonar sus viviendas, ya sea por destrucción de sus viviendas o por alguna otra razón.

**Número familias afectadas:** El dato puede existir de censos o se calcula dividiendo la población afectada entre el número de personas por familia.

**Número de muertos:** Número de fallecidos a causa del evento.

**Número de desaparecidos:** Número de personas reportadas como desaparecidas.

**Número de niños menores de 5 años:** Número global de niños que han sido afectados.

**Número de mujeres embarazadas:** Número de mujeres del total de la población afectada.

**Número de adultos mayores:** Personas de ambos sexos que hayan sido afectadas y que estén en un rango mayor a los 65 años.

#### **Cuadro No. 6. Característica de la zona de desastre**

**Proporción de población urbana y rural:** Describe el porcentaje de población que se considera urbana y rural dentro del municipio afectado. La interpretación entre urbano y rural debe ser la misma que utiliza el país afectado.

**Actividad económica:** Corresponde a la descripción de las principales actividades que se desarrollan en el municipio. Su principal vocación productiva, de generación de ingresos y empleo.

**Grupos étnicos:** Describe la existencia de grupos étnicos, el uso de lenguas nativas en el municipio.

#### **Cuadro No. 7. Situación geográfica de la zona**

**Zona específica afectada:** Describe zonas específicas que han sido afectadas dentro del municipio.

**Tipo de evento:** Tipo de evento adverso en la zona específica dentro del municipio.

**Grado de recurrencia histórica del evento:** Describe la frecuencia en el tiempo en el cual el evento se vuelve a presentar, puede ser expresado en veces por año o veces en un periodo de años.

**Área afectada:** Expresa en kilómetro cuadrados el área afectada dentro de la zona específica o dentro del municipio. Este dato hace referencia directa a la proporción de superficie afectada en el municipio, se relaciona con la densidad poblacional y con el tipo urbano o rural.

**Topografía (montañosa, plana, costera baja):** Topografía predominante en la zona afectada.

**Ríos de influencia en el área afectada:** Describir los nombres de los ríos que se encuentran en la zona afectada.

**Estado del clima:** Describe el estado del clima, lluvioso, seco, caluroso o frío y la existencia de vientos fuertes.

#### **Cuadro No. 8. Accesibilidad en y a la zona de desastre**

En todos los casos se refiere a la forma de llegar a la cabecera o capital de municipio y a la posibilidad de transitar de la cabecera del municipio a las zonas específicas afectadas. Tipos de transporte utilizable:

**Terrestre:** Especifica los tramos carreteros

**Aéreo:** Especifica el nombre de los aeropuertos y su ubicación

**Fluvial/marítimo:** Especifica los puertos sobre ríos navegables o puertos marinos

**Parte de:** Describe el lugar desde donde debe partir.

**Llega a:** Describe el lugar específico donde se llega.

**Observaciones:** Especificar las horas que lleva el viaje y los tramos cortados o fuera de uso.

#### **Cuadro No. 9. Disposición de energía eléctrica, comunicación y combustible en la zona de desastre**

Establece la disponibilidad en la comunidad afectado de los servicios y la razón de la existencia de cortes; energía eléctrica, telefonía/fax, telefonía móvil (celular). Radiocomunicación pública, redes de aficionados o redes privadas. Medios de comunicación como radio y televisión con emisoras locales o recepción de emisoras ubicadas fuera de la comunidad. Distribución y comercialización de combustible para vehículos y naves. Las categorías de estos servicios son:

**Funcionando:** Como antes del desastre

**Intermitente:** La presencia de cortes. Interesa conocer cuántas horas al día se dispone del servicio.

**No funciona:** No es operable.

**Por qué:** Explicar las razones por las cuáles no están funcionando esos servicios.

#### **Cuadro No. 10. Consideraciones especiales en la zona de desastre**

Especificar la posible existencia de conflictos políticos, sociales, problemas con minorías étnicas, religiosas o culturales. Movimientos importantes de población desde y hacia la zona afectada. Problemas de seguridad y algún otro que el evaluador pueda observar en la zona de desastre.

#### **Cuadro No. 11. Conclusiones de la situación general**

**Nivel de afectación:** Calculado a partir de la relación:

Población afectada vs. Población total municipio  
Superficie afectada vs. Superficie total municipio  
Disponibilidad de servicios  
Nivel de accesibilidad

**Disponibilidad de información:** Estimada a partir de:

**Parcial:** No existe informes públicos o existe información contradictoria.  
**Regular:** Información obtenida de fuentes gubernamentales y de otras organizaciones sociales, no gubernamentales o internacionales.  
**Buena:** Documentos oficiales emitidos por las autoridades gubernamentales

#### **Cuadro No. 12. Principales acciones y recomendaciones sobre la situación general**

Describir las principales acciones llevadas a cabo y emitir recomendaciones relacionadas con el análisis de la información.

#### **Cuadro No. 13. Principales necesidades en la situación general**

Establecer las principales necesidades identificadas, en cantidad y el número de familias o personas que las demandan.

### **SALUD**

#### **Cuadro No. 14. Nivel de afectación al personal de salud**

Describe el número de muertos, heridos o disponibles del personal de salud. Incluye en otros a personal que practica medicina tradicional. El nivel técnico también incluye a los promotores en salud o personal capacitado en primeros auxilios.

#### **Cuadro No. 15. Número de heridos, su tratamiento y cuidado**

Determina el número de heridos atendidos clasificados por su nivel de afectación, grave o leve y las necesidades especiales de tratamiento para establecer la necesidad de evacuación.

**Necesidades de tratamiento:** Considera la necesidad de evacuación de heridos para un tratamiento más especializado.

**Número heridos en centros de salud:** El número de heridos que se encuentran en establecimientos de salud

**Cuidado de enfermos:** La cantidad de hombres o mujeres que están dedicadas al cuidado de enfermos en sus viviendas familiares.

#### **Cuadro No. 16. Causas de atención en el municipio afectada y número de hombre, mujeres por edad**

Información que generalmente es generada por los sistemas de salud con relación a las causas de atención médica, estadísticas anteriores al desastre y como consecuencia del desastre. Información disgregada por hombres y mujeres, menores de 5 años, mayores de 5 años.

**Antes del desastre:** Hace referencia al número de atenciones en el periodo anterior al desastre.

**Tendencias posibles a futuro:** Incremento, constante o decremento.

#### **Cuadro No. 17. Disposición de cadáveres**

Existencia de problemas relacionados con la disposición de cadáveres humanos y de animales.

#### **Cuadro No. 18. Disponibilidad de medicinas, suministros médicos y otros**

La provisión es regular o extraordinaria y si satisface las necesidades actuales en el municipio de:

- Medicinas
- Suministros médicos
- Otros, relacionado con medicina tradicional
- Ambulancias

#### **Cuadro No. 19. Establecimientos de salud en la zona de desastre**

**Nombre o lugar:** Establecimientos de salud, bancos de sangre y laboratorios.

**Categoría:** De acuerdo a lo establecido por el sector salud en el país afectado.

**Funciona (%):** El porcentaje que está funcionando

**No funciona:** Ha perdido su capacidad funcional y no esta en operaciones

**Tipo de daño:** Describe si el daño es estructural o funcional.

**Número de camas disponibles:** Camas disponibles después del desastre

**Disponibilidad de agua (si/no):** Comparado con las condiciones previas al desastre o en su caso con el estándar esfera (40 litros/cama/día).

**Disponibilidad de energía eléctrica:** Disposición de fluido eléctrico. En observaciones establecer si es intermitente, cuántas horas al día o si la generación de energía es propia.

#### **Cuadro No. 20. Conclusiones de situación salud**

**Nivel de afectación** en función a los siguientes criterios:

- Número de heridos vs. Población total o vs. Población afectada
- Capacidad de atención de los centros de salud
- Incremento o tendencia a incremento en atenciones por causa del desastre

**Disponibilidad de información:** Estimada a partir de:

**Parcial:** No existe informes públicos o existe información contradictoria.

**Regular:** Información obtenida de fuentes gubernamentales y de otras organizaciones sociales, no gubernamentales o internacionales.

**Buena:** Documentos oficiales emitidos por las autoridades gubernamentales

#### **Cuadro No. 21. Principales acciones y recomendaciones para sector salud**

Describir las principales acciones y emitir recomendaciones relacionadas con el análisis de la información.

#### **Cuadro No. 22. Principales necesidades en salud**

Establecer las principales necesidades identificadas, en cantidad y el número de familias o personas que las demandan.

### **AGUA**

#### **Cuadro No. 23. Abastecimiento de agua antes del desastre**

Describir si antes del desastre existía abastecimiento de agua en el municipio

#### **Cuadro No. 24. Afectación al abastecimiento de agua**

Tipo de afectación al abastecimiento de agua:

**Calidad:** Comparado con la situación antes del desastre

**Cantidad:** Comparado con la situación antes del desastre. Referenciar al estándar esfera (15 litros/persona/día)

**Continuidad:** En horas por día comparado con la situación antes del desastre

#### **Cuadro No. 25. Disponibilidad de agua**

Porcentaje de viviendas y albergues que no disponen de agua en el municipio.

#### **Cuadro No. 26. Estado de fuentes de agua en provincia afectada**

Estado de las fuentes de agua existentes en el municipio en condiciones previas al desastre, considerando fuentes como: pozos, ríos/riachuelos, infraestructura de almacenamiento, acueducto, nacimientos de agua y otros. El estado se determina:

**Trabajando:** En las mismas condiciones que antes del desastre

**Dañado:** Es posible operarlo con algunas reparaciones.

**Contaminado:** No apto para consumo humano

**Destruído:** Requiere reconstrucción parcial o total.

#### **Cuadro No. 27. Fuentes alternativas de abastecimiento de agua**

Disponibilidad de fuentes alternativas superficiales o subterráneas. Especificas la distancia y capacidad en flujo.

#### **Cuadro No. 28. Conclusiones de situación agua**

**Nivel de afectación** en función de los siguientes criterios:

Daño en cantidad, calidad y continuidad de la provisión de agua

Altas proporciones de viviendas y albergues sin agua

Daño a fuentes de agua

**Disponibilidad de información:** Estimada a partir de:

**Parcial:** No existe informes públicos o existe información contradictoria.

**Regular:** Información obtenida de fuentes gubernamentales y de otras organizaciones sociales, no gubernamentales o internacionales.

**Buena:** Documentos oficiales emitidos por las autoridades gubernamentales

#### **Cuadro No. 29. Principales acciones y recomendaciones para sector agua**

Describir principales acciones y emitir recomendaciones relacionadas con el análisis de la información.

#### **Cuadro No. 29. Principales necesidades en agua**

Establecer las principales necesidades identificadas, en cantidad y el número de familias o personas que las demandan

### **SANEAMIENTO BÁSICO Y AMBIENTAL**

#### **Cuadro No. 31. Funcionamiento de sistema de saneamiento**

Funcionamiento de letrinas, sistema alcantarillado y pozos sépticos.

Número de unidades o sistemas en letrinas, alcantarillado y pozos sépticos dañados

#### **Cuadro No. 32. Sistemas de disposición de desechos**

Existencia de sistemas de disposición de desechos; sólidos, aguas grises/negras y de escombros.

#### **Cuadro No. 33. Señales de contaminación**

Percepción de señales de contaminación a consecuencia del desastre en el aire, agua y/o suelo.

#### **Cuadro No. 34. Riesgos de enfermedades producidas por vectores**

Describir la existencia de riesgo de enfermedades por la existencia de vectores.

#### **Cuadro No. 35. Conclusiones de situación saneamiento básico y ambiental**

**Nivel de afectación** en función de los siguientes criterios:

Proporción del daño a sistemas de saneamiento.

Daño a los sistemas de disposición de desechos

Posibilidades de contaminación

**Disponibilidad de información:** Estimada a partir de:

**Parcial:** No existe informes públicos o existe información contradictoria.

**Regular:** Información obtenida de fuentes gubernamentales y de otras organizaciones sociales, no gubernamentales o internacionales.

**Buena:** Documentos oficiales emitidos por las autoridades gubernamental

#### **Cuadro No. 36. Principales acciones y recomendaciones para sector saneamiento básico y ambiental**

Describir las principales acciones y emitir recomendaciones relacionadas con el análisis de la información.

#### **Cuadro No. 37. Principales necesidades en saneamiento básico y ambiental**

Establecer las principales necesidades identificadas, en cantidad y el número de familias o personas que las demandan

### **ALIMENTOS Y NUTRICIÓN**

#### **Cuadro No. 38. Pérdida de cultivos**

Determinar el tamaño de cada parcela en metros cuadrados.

**Número de parcelas sembradas:** Con maíz, frijol, arroz, caña de azúcar, café, trigo, papa y otros.

**Número de parcelas perdidas totalmente:** Con maíz, frijol, arroz, caña de azúcar, café, trigo, papa y otros

**Número de parcelas dañadas parcialmente:** Con maíz, frijol, arroz, caña de azúcar, café, trigo, papa y otros

**Recuperables:** La posibilidad de recuperación de esos sembradíos.

#### **Cuadro No. 39. Estimación de pérdida de cosechas para la próxima temporada**

**Productos agrícolas:** Describir los productos que se pueden perder.

**Estimación de la pérdida en cantidad:** Determinar un porcentaje de la posible pérdida de la siguiente cosecha.

#### **Cuadro No. 40. Pérdida de animales**

**Cantidad de ganado perdido:** Vacas, cabras/ovejas, cerdos, caballos/mulas/burros y otros.

**Número de familias afectadas:** Con la pérdida de animales.

#### **Cuadro No. 41. Pérdida de bienes productivos**

**Cantidad de bienes productivos perdidos:** terrenos de cultivo (hectáreas), bienes de pesca (redes, botes, congeladores), herramientas y máquinas y otros.

**Número de familias afectadas:** Con la pérdida de bienes productivos

#### **Cuadro No. 42. Fuente de ingreso**

Identifica las tres principales fuentes de ingreso de las familias afectadas.

**Porcentaje que ha sido totalmente afectado** (del total de familias afectadas)

**Porcentaje que ha sido parcialmente afectado** (del total de familias afectadas)

**Porcentaje que no han sido afectadas** (del total de familias afectadas)

#### **Cuadro No. 43. Fuentes de alimentos**

Identificar (producción propia, compra, donación/ayuda alimentaria, intercambio, recolección) las principales fuentes de alimentos de la población afectada antes del evento y también después del evento.

#### **Cuadro No. 44. Consumo de alimentos**

El consumo de alimentos por parte de las familias afectadas, granos básicos (maíz, arroz), frijoles y lentejas, alimentos de origen animal (carne, pollo, leche, huevo), aceite, azúcar después del desastre es:

Igual que antes  
Menor que antes del desastre  
Mayor que antes del desastre  
Normalmente no consumía este alimento

#### **Cuadro No. 45. Facilidades para preparar alimentos de las familias afectadas**

Existen o no facilidades para la preparación de alimentos en los siguientes elementos:

**Agua**  
**Cocinas**  
**Combustible para cocinar**  
**Utensilios para cocina**

#### **Cuadro No. 46. Reserva de alimentos**

**Tienen las familias afectadas reservas de alimentos**

**Para cuánto tiempo durarán sus reservas:** Especificar días, semanas o meses

**Tienen las familias afectadas capacidad para comprar o acceder a alimentos**

#### **Cuadro No. 47. Intervenciones en alimentos**

Describir las intervenciones en alimentos que ya se hayan registrado en el municipio.

**Organización:** Nombre de la organización

**Productos distribuidos:** Composición de las raciones distribuidas, individuales o familiares.

**Inventario disponible:** En toneladas o número de raciones

**Programa existente (si/no):** Existía un programa de distribución de alimentos antes del desastre.

#### **Cuadro No. 48. Conclusiones de situación alimentos y nutrición**

**Nivel de afectación** en función de los siguientes criterios:

Pérdida agrícola, animales y bienes productivos y el número de familias  
Afectación a la fuente de ingresos  
Afectación a la fuente de alimentos  
Afectación a las reservas, capacidad de compra y acceso a alimentos

**Disponibilidad de información:** Estimada a partir de:

**Parcial:** No existe informes públicos o existe información contradictoria.

**Regular:** Información obtenida de fuentes gubernamentales y de otras organizaciones sociales, no gubernamentales o internacionales.

**Buena:** Documentos oficiales emitidos por las autoridades gubernamental

#### **Cuadro No. 49. Principales acciones y recomendaciones para alimentos y nutrición**

Describir las principales acciones y emitir recomendaciones relacionadas con el análisis de la información.

#### **Cuadro No. 50. Principales necesidades en alimentos y nutrición**

Establecer las principales necesidades identificadas, en cantidad y el número de familias o personas que las demandan

## ALBERGUES

### Cuadro No. 51. Tipo de albergue

**Nombre del albergue:** Especificar el nombre del albergue

**Tipo:** campamento, iglesia, mercado, escuela, etc.

**Número de personas albergadas:** Total de personas albergadas, número de mujeres, hombres y niños menores de 5 años.

**Capacidad en personas:** Número de personas máximo, considerando el estándar esfera.

**Accesibilidad:** Estado de la accesibilidad al albergue.

**Permanente o temporal (tiempo esperado):** Estimación del tiempo que funcione el albergue.

**Ubicación en área de riesgo:** Establecer si es mitigable el riesgo en caso de que el albergue esté ubicado en una zona de riesgo.

### Cuadro No. 52. Albergues suficientes

Especificar si existen albergues suficientes

### Cuadro No. 53. Servicios básicos en albergues

**Nombre del albergue y tipo:** Especificar el nombre del albergue

**Tipo:** Campamento, iglesia, mercado, escuela, etc. y describir lo mejor posible su ubicación

**Agua:** Describir si existe una provisión de agua en los albergues de acuerdo al estándar.

**Saneamiento:** Describir la existencia de saneamiento en el albergue

**Electricidad:** Describir si existe energía eléctrica en el albergue

**Recreación:** Describir si existen espacios para la recreación de los niños y adultos en el albergue.

**Espacios seguros:** Describir la situación de seguridad en el albergue.

**Almacenamiento:** Existe espacio disponible para almacenar suministros y alimentos en el albergue

**Número de letrinas/servicios higiénicos:** Establecer el número de letrinas o servicios higiénicos de acuerdo al estándar en albergues.

**Están separadas de hombres y mujeres:** Describir si existe separación entre los servicios higiénicos de hombres y mujeres.

**Iluminación:** Describir si existe iluminación en espacios públicos en el albergue.

**Seguridad interna y externa:** Describir el grado de seguridad que existe en el albergue en su interior y exterior.

**Responsable de seguridad:** Determinar quién es responsable de la seguridad en el albergue.

### Cuadro No. 54. Conclusiones de situación albergues

**Nivel de afectación** en función de los siguientes criterios:

Cantidad de albergues y su demanda

Número de personas en albergues vs. población afectada

Tiempo de permanencia de los albergues

**Disponibilidad de información:** Estimada a partir de:

**Parcial:** No existe informes públicos o existe información contradictoria.

**Regular:** Información obtenida de fuentes gubernamentales y de otras organizaciones sociales, no gubernamentales o internacionales.

**Buena:** Documentos oficiales emitidos por las autoridades gubernamental

#### **Cuadro No. 55. Principales acciones y recomendaciones para albergues**

Describir las principales acciones y emitir recomendaciones relacionadas con el análisis de la información.

#### **Cuadro No. 56. Principales necesidades en albergues**

Establecer las principales necesidades identificadas, en cantidad y el número de familias o personas que las demandan

### **MEDIOS DE VIDA (RECUPERACIÓN TEMPRANA)**

#### **Cuadro No. 57. Afectación por sector**

Identificar las principales actividades productivas y generadoras de empleo en el municipio.

**Afectación (alta, media, baja):** Determinada en función del porcentaje de afectación particular a cada actividad: Por ejemplo; agrícola, afectación a superficie sembrada. Industria, acceso a materia prima, transporte, almacenaje.

**Sector principalmente masculino o femenino:** Si el sector está compuesto fundamentalmente por mujeres u hombres.

**Número de familias:** Dedicadas a esta actividad.

#### **Cuadro No. 58. Incremento de precios**

Establece si se ha registrado un incremento de precios en alimentos, bienes básicos, terrenos y materiales de construcción.

**Causas (funcionamiento, acceso, especulación):** Causa de funcionamiento es daño a las fuentes de aprovisionamiento o al lugar de venta. Causa de acceso es el acceso al mercado por parte de los afectados o por parte de los proveedores. Causa especulación proviene de acciones de los oferentes del mercado.

**Mecanismos de regulación:** Con qué mecanismo de regulación de precios cuenta el mercado o el gobierno.

#### **Cuadro No. 59. Estrategia de recuperación**

Describir si la estrategia de recuperación que está asumiendo la población es inmediata o de mediano plazo. La estrategia incrementa la vulnerabilidad o la reduce.

#### **Cuadro No. 60. Áreas afectadas con mayor vulnerabilidad**

Describir las áreas afectadas con mayor vulnerabilidad en la comunidad.

#### **Cuadro No. 61. Organización social alrededor de la recuperación**

La organización social alrededor de la recuperación existía antes del desastre o se ha organizado durante la emergencia.

#### **Cuadro No. 62. Afectación a viviendas**

Numero de viviendas afectadas

**Tipo de afectación:** Parcial es que se puede todavía habitar. Afectación total es inhabitable.

**La zona es recuperable:** La zona de afectación de viviendas permitirá la reconstrucción o se ha perdido el terreno.

**Propietarios del terreno:** Porcentaje de familias propietarias del terreno donde estaba ubicada la vivienda.

#### **Cuadro No. 63. Disponibilidad de tierras para reubicar a los afectados**

Describir si existe disponibilidad de tierras donde se puedan reubicar las familias afectadas que sean menos vulnerables.

#### **Cuadro No. 64. Conclusiones de situación medios de vida**

**Nivel de afectación** en función de los siguientes criterios:

Afectación por actividad económica

Incremento del costo de vida

Número de viviendas afectadas (familias) vs número total de familias afectadas

**Disponibilidad de información:** Estimada a partir de:

**Parcial:** No existe informes públicos o existe información contradictoria.

**Regular:** Información obtenida de fuentes gubernamentales y de otras organizaciones sociales, no gubernamentales o internacionales.

**Buena:** Documentos oficiales emitidos por las autoridades gubernamental

#### **Cuadro No. 65. Principales acciones y recomendaciones para medios de vida**

Describir las principales acciones y emitir recomendaciones relacionadas con el análisis de la información.

#### **Cuadro No. 66. Principales necesidades en medios de vida**

Establecer las principales necesidades identificadas, en cantidad y el número de familias o personas que las demandan

### **PROTECCIÓN**

#### **Cuadro No. 67. Situación de niños**

Determina el total de niños o niñas que tienen identificación/documentación y si son:

**Huérfanos**

**Separados de su familia**

#### **Cuadro No. 68. Reporte por maltrato, violación y abuso sexual**

Describir el número de casos reportados sobre maltrato, violación o abuso sexual, fundamentalmente a niños y niñas.

#### **Cuadro No. 69. Protección**

Existen instancias para registro o monitoreo de maltrato, abuso o violencia

Organismos que trabajan en apoyo psicosocial a la población afectada  
Organismos que trabajan en protección a los derechos

#### **Cuadro No. 70. Barreras para el cumplimiento de principios básicos y de protección**

Principales barreras para cumplimiento de principios básicos y acciones de protección

#### **Cuadro No. 71. Señales de discriminación**

Verificar la existencia de señales que muestren algún tipo de discriminación.

#### **Cuadro No. 72. Conclusiones de situación protección**

**Niveles que afectación en función de los siguientes criterios:**

Señales de discriminación  
Número de niños huérfanos o viviendo con sus parientes.

**Disponibilidad de información:** Estimada a partir de:

**Parcial:** No existe informes públicos o existe información contradictoria.  
**Regular:** Información obtenida de fuentes gubernamentales y de otras organizaciones sociales, no gubernamentales o internacionales.  
**Buena:** Documentos oficiales emitidos por las autoridades gubernamental

#### **Cuadro No. 73. Principales acciones y recomendaciones para protección**

Describir las principales acciones y emitir recomendaciones relacionadas con el análisis de la información.

#### **Cuadro No. 74. Principales necesidades en protección**

Establecer las principales necesidades identificadas, en cantidad y el número de familias o personas que las demandan

### **ORGANIZACIÓN Y COORDINACIÓN**

#### **Cuadro No. 75. Organización**

Determina los actores del nivel nacional, departamental, municipal, otros actores (ONGs, Asociaciones de vecinos, etc.), equipos internacionales del Sistema de Naciones Unidas, Cruz Roja en los siguientes temas:

Salud  
Agua  
Saneamiento  
Alimentos y nutrición  
Albergues  
Protección  
Medios de vida (recuperación temprana)  
Asistencia humanitaria  
Educación  
Seguridad

**Cuadro No. 76. Mecanismo de coordinación**

Mecanismos de coordinación nacional, departamental, municipal u organizaciones de la sociedad civil.

**Cuadro No. 77. Flujo de información**

Determinar el flujo de información que existe entre los niveles; nacional, departamental (intermedio) y municipal. Especificando si se trata de comunicación sectoriales o a través de COEs.

**Cuadro No. 78. Conclusiones de temas de organización y coordinación**

**Nivel de afectación** en función de los siguientes criterios:

- Número de actores por sector
- Mecanismos de coordinación
- Flujo de información

**Disponibilidad de información:** Estimada a partir de:

- Parcial:** No existe informes públicos o existe información contradictoria.
- Regular:** Información obtenida de fuentes gubernamentales y de otras organizaciones sociales, no gubernamentales o internacionales.
- Buena:** Documentos oficiales emitidos por las autoridades gubernamental

**Cuadro No. 79. Principales acciones y recomendaciones para organización y coordinación**

Describir las principales acciones y emitir recomendaciones relacionadas con el análisis de la información.

**Cuadro No. 80. Principales necesidades en organización y coordinación**

Establecer las principales necesidades identificadas, en cantidad y el número de familias o personas que las demandan

**EDUCACIÓN**

**Cuadro No. 81. Afectación de escuelas**

Determinar el número de escuelas existían antes del desastre, cuantas han sido afectadas y cuál es el porcentaje del total.  
Especificar si cuando sucedió el desastre están en periodo escolar o no.

**Cuadro No. 82. Cantidad de estudiantes**

Determinar la cantidad total de estudiantes y el número de afectados por el desastre.

**Cuadro No. 83. Afectación de pérdida en mobiliario y material didáctico**

Determinar la proporción de pérdidas en mobiliario y material didáctico.

**Cuadro No. 84. Conclusiones de temas de educación**

**Nivel de afectación** en función de los siguientes criterios:

Número de escuelas afectadas vs. las existentes  
Número de alumnos afectados vs. Los existentes

**Disponibilidad de información:** Estimada a partir de:

**Parcial:** No existe informes públicos o existe información contradictoria.

**Regular:** Información obtenida de fuentes gubernamentales y de otras organizaciones sociales, no gubernamentales o internacionales.

**Buena:** Documentos oficiales emitidos por las autoridades gubernamental

#### **Cuadro No. 85. Principales acciones y recomendaciones para educación**

Describir las principales acciones y emitir recomendaciones relacionadas con el análisis de la información.

#### **Cuadro No. 86. Principales necesidades en educación**

Establecer las principales necesidades identificadas, en cantidad y el número de estudiantes que las demandan